

Teil III Technische Bestimmungen Allgemein

Version 1.Januar 2023 (Alle älteren Versionen sind nicht mehr gültig). Nur die veröffentlichte englische Version auf der Webseite www.eurotrial.eu ist gültig. Der Inhalt dieses Reglements bleibt von 2019 bis 2023 unverändert.
Ausnahme ist, wenn ein Sicherheits- oder Betrugsproblem vorliegt

3.1 Zulässige Fahrzeuge – Homologation

3.1.1 Erlaubte Fahrzeuge

Es können nur Fahrzeuge mit Vierradantrieb am Wettbewerb teilnehmen. Für die Gruppen O, S und M müssen mindesten 50 identische Fahrzeuge weltweit gebaut worden sein was im Zweifelsfall durch den Eigentümer zu belegen ist. Quad und ATV sind nicht erlaubt.

3.1.2 Klassen

Es gibt fünf Klassen in denen gestartet werden kann:

- Trial Klasse O (Original / originale Fahrzeuge)
- Trial Klasse S (Standard / Serienfahrzeuge)
- Trial Klasse M (Modified / verbesserte Serienfahrzeuge)
- Trial Klasse PM (Pro Modified / verbesserte Modified Fahrzeuge)
- Trial Klasse P (Prototypen)

3.1.3 Gewicht

Das Gesamtgewicht des Fahrzeuges darf 3500 kg nicht übersteigen.

3.2 Sicherheitsvorschriften

3.2.1 Gültigkeit

Für die Teilnahme am Eurotrial muss das Fahrzeug den Sicherheitsbestimmungen des Eurotrials Reglements entsprechen. Ersatzräder müssen durch die technische Abnahme geprüft werden, falls das Ersatzrad von Dimensionen oder Typ abweicht.

3.2.2 Helme

In allen Klassen und Sektionen müssen Helme getragen werden. Helme müssen für Motosport homologiert sein.

3.2.3 Fahreranzug

Fahrer und Beifahrer müssen einen Schutzanzug oder einen Overall in allen Sektionen tragen. Nicht feuerfeste Anzüge müssen aus Baumwolle hergestellt sein.

3.2.4 Interkom

Interkom zwischen Fahrer und Beifahrer ist erlaubt, alle Typen von kabellosen Systemen sind nicht erlaubt.

3.2.5 Handbremse / Notbremse

Die Hand-/Notbremse muss in der Lage sein ein Fahrzeug bei einem Gefälle von 16 Grad auf der Stelle zu halten. Die Notbremse muss in der Lage sein ein sich bewegendes Fahrzeug effektiv zum Stillstand zu bringen.

Während des Handbremstests, wird ein Marshall im Fahrzeug sitzen, um sicher zu stellen, dass das Fahrzeug in 2WD ist und der Fahrer während des Handbremstests nicht mit der Fußbremse nachhilft.

Weitere Bremstests können während der Veranstaltung vorgenommen werden. Falls ein Fahrer an der letzten Sektion ansteht, wenn er zum Bremstest aufgefordert wird und die Zeit wird knapp, darf er nach dem Test die Sektion noch fahren, wenn das Fahrzeug in Ordnung ist.

3.2.6 Sicherheitskäfig / Überrollkäfig

3.2.6.1 Beschreibung

Konstruktion aus mehreren Rohren, im Cockpit installiert, mit der Aufgabe die Deformation des Fahrgastraums im Falle eines Unfalls oder Überschlags zu verringern. Offene Fahrzeuge (alle Fahrzeuge ohne serienmässiges Metaldach) in allen Klassen müssen über einen vollständig verschweissten Überrollkäfig gemäss den Anforderungen ihrer Klasse verfügen.

Fahrzeuge mit innenliegendem Überrollkäfig und serienmässigem Metaldach in der Klasse Original und Standard dürfen Schraubverbindungen benutzen. Die Schraubverbindungen entsprechend Zeichnung 1 oder 2 können für die Verbindungen des Hauptbügels, des Frontbügels und der seitlichen Halbbügel verwendet werden. Maximal 4 Schraubverbindungen sind in der Grundkonstruktion gem. 3.2.6.4 erlaubt. Überrollkäfige mit 2 Seitenbügel sind nicht erlaubt. Verbindungstyp 1 besteht aus mindestens 4 Schrauben der Mindestgrösse M8 und der Mindestgüte ISO 8.8 oder besser. Teilbare Verbindungen der Zeichnung 3 oder 4 dürfen nur für die Dachverstärkung gem. 3.2.6.7 oder andere zusätzliche Verstrebungen eingesetzt werden und sind für die Verbindungen des Hauptbügels, Frontbügels und seitlicher Halbbügel verboten. Verbindungstyp 3 oder 4 müssen mit einer Schraube mit mindestens Grösse M10 und Mindestgüte ISO 8.8 oder höher befestigt sein. Alle Schraubverbindungen müssen zur Mittelachse des Rohres angebracht sein, nicht aus der Mitte versetzt. B-Bügel, Diagonalstreben und Heckabstützung müssen immer miteinander verschweisst sein. Nur erlaubt für Fahrzeuge mit serienmässigem Metaldach in den Klassen O und S.

Fahrzeuge mit einem kombinierten Innen- und Aussenkäfig in der Klasse Original und Standard können verschraubte Verbindungen auf der Oberseite des B-Bügels verwenden die damit die Verbindung zwischen Innen- und Aussenkäfig herstellen (wenn der Überrollkäfig nicht durch das Dach durchgeführt wird). Die Verbindungsplatten müssen das Dach zwischen innerem und äusserem Käfig einschliessen und dürfen maximal 100 cm² groß und mindestens 3 mm dick sein. Sie müssen jeweils mit dem inneren bzw. äusseren Käfig verschweisst und dann miteinander durch das Dach mit mindestens 4 Schrauben der Mindestgrösse M8 und der Mindestgüte ISO 8.8 oder höher

verschraubt sein. Ein maximaler Abstand von 15 mm von der Aussenseite des Rohres zum Schraubenkopf ist erlaubt. Nur erlaubt für Fahrzeuge mit serienmässigem Metaldach in den Klassen O und S.

Fahrzeuge mit externem B-Bügel müssen am Befestigungspunkt des Schwellers eine Verstärkungsplatte eingeschweißt oder verschraubt haben, oder an ein Rohr am Schweller mit Minimum der gleichen Größe/ dicke, wie der B – Bügel. Wenn der B- Bügel auf ein Rohr am Schweller verbunden ist, muss dieses Rohr an eine Verstärkungsplatte am Schweller verschraubt oder verschweißt sein. Diese Verstärkungsplatte muss mindestens 150 cm² groß und 3 mm dick sein und es wird eine L-Form empfohlen um die Kräfte gleichmäßiger im Schweller zu verteilen. Ebenso muss ein Verbindungsrohr zwischen der Verstärkungsplatte und dem Rahmen vorhanden sein. Externe A-Bügel/seitliche Halbbügel müssen mit einer Verstärkungsplatte an der Karosserie in den oberen Ecken vor dem Scheibenrahmen oder mit einer Verstärkungsplatte/Rohr am Schweller befestigt werden. Wird der A-Bügel am Schweller befestigt muss die Verstärkungsplatte mindestens 150 cm² groß und 3 mm dick sein und es wird eine L-Form empfohlen um die Kräfte gleichmäßiger im Schweller zu verteilen.

Der Schweller bzw. das Rohr dürfen im Bereich der Verbindung mit dem B-Bügel keine Anzeichen von Rost aufweisen.

3.2.6.2 Beschreibung der Teile des Überrollkäfigs

Überrollbügel

Rohrrahmen der einen Bügel bildet mit zwei Befestigungssockeln.

B-Bügel, Hauptbügel

Struktur, bestehend aus einem nahezu 90° gebogenen Rohr, das quer durch das Fahrzeug angebracht ist. Bei aufrechter Sitzposition muss der Helm und die Schulter innerhalb der Außenmaße des B- Bügels liegen. Der B-Bügel muss aus einem gebogenen Stück Rohr gefertigt sein. B-Bügel, Diagonalstreben und Heckabstützung müssen miteinander verschweisst sein

A-Bügel, Frontbügel

Ähnlich wie der Hauptbügel, nur folgt er dem äusseren Scheibenrahmen sowie der oberen Kante der Windschutzscheibe. Der A-Bügel muss aus einem gebogenen Stück Rohr gefertigt sein.

Seitenbügel

Bügel aus einem Stück Rohr der auf der rechten oder linken Seite verläuft, die vordere Stütze folgt dem Scheibenrahmen, die hintere Stütze befindet sich fast senkrecht hinter den Frontsitzen. Jeder Seitenbügel muss aus einem gebogenen Stück Rohr gefertigt sein.

Seitlicher Halbbügel

Identisch zum Seitenbügel, jedoch ohne die hintere Stütze. Jeder seitliche Halbbügel muss aus einem gebogenen Stück Rohr gefertigt sein

Längsstrebe

Rohr das die Oberteile von A- und B-Bügel verbindet.

Querstrebe

Nahezu quer zum Fahrzeug verlaufendes Rohr, das die oberen Teile der seitlichen Halbrollstangen oder der seitlichen Überrollbügel verbindet.

Diagonalstrebe

Diagonalrohr zwischen einer der oberen Ecken des B-Bügels oder einem der Enden der Querstrebe bei einem seitlichen Überrollbügel und dem unteren Befestigungspunkt auf der gegenüberliegenden Seite des Überrollbügels. Oder das obere Ende der Längsabstützung und dem unteren Befestigungspunkt der anderen Längsabstützung. B-Bügel, Diagonalstrebe und Längsabstützung müssen miteinander verschweißt werden.

Längsabstützung

Längsrohre zwischen den oberen Ecken des B-Bügels oder den Enden der Querstrebe bei einem seitlichen Überrollbügel und dem Heck des Fahrzeugs. B-Bügel, Diagonalstrebe und Längsabstützung müssen miteinander verschweißt werden.

Türstrebe

Vorgeschrieben für alle Fahrzeuge der Klassen PM und P. Mindestens eine Strebe auf jeder Seite des Fahrzeugs. Der seitliche Schutz muss so hoch wie möglich sein, wenn nur eine Strebe verwendet wird mindestens 10 cm über der Sitzfläche. Der Zweck der Türstrebe ist der Schutz von Beinen und Hüften der Insassen bei einem Überschlag. Für Teilnehmer ohne Beifahrer kann die Türstrebe nur auf der Fahrerseite angebracht sein. Einsitzer müssen auf beiden Seiten Türstreben haben. Die Türstrebe muss mit dem Überrollkäfig verschweisst sein. Ausserdem muss ein Netz/Rohr vorhanden sein das verhindert, dass im Fall eines Überschlags die unteren Teile des Beins aus dem Fahrzeug herausragen können. Dieses Netz/Rohr kann auch Bestandteile einer Tür sein die geöffnet werden kann.

Dachverstärkung

Ein oder zwei Rohre die Diagonal durch das Dach verlaufen, von einer Ecke des Käfigs zur gegenüberliegenden Ecke des Käfigs, oder 2 Rohre in Form eines Kreuzes oder in Form eines V. Hat das Fahrzeug nur eine Dachstrebe die längs von einem der höchsten Punkte des B-Bügels zum A-Bügel muss diese Konstruktion in den Ecken verstärkt werden (siehe 3.2.6.7). Zwischen Helm und Rohren sind mindestens 5 cm Abstand vorgeschrieben.

Polsterungen

Die Distanz zwischen Fahrer/ Beifahrer und dem Überrollkäfig muss mindestens 50mm betragen. Wenn die Distanz weniger als 50mm beträgt, müssen die Rohre mit Polsterungen ausgekleidet sein. Die Polsterung muss mindestens 10mm dick sein

Befestigungsfuss

Platte die ans Ende eines Käfigrohrs geschweisst wurde um den Käfig an den Rahmen/Karosserie zu schrauben oder zu schweißen, normalerweise an eine

Verstärkungsplatte. Jeep YJ/TJ original B-Bügel Befestigung benötigen keine Verstärkungsplatten da die Konstruktion als ausreichend stabil bekannt ist.

Verstärkungsplatte

Platte aus 3 mm dickem Stahl, am Rahmen/Karosserie oder unter einem Befestigungsfuss des Käfigs um die Kräfte am Rahmen/Karosserie gleichmässiger zu verteilen. Die Platte muss verschraubt oder verschweisst sein. Wird die Platte mit der Karosserie verschraubt muss eine mindestens gleich grosse Gegenplatte verbaut werden. Die Platte muss mit mindestens vier Schrauben mit mindestens M8 Gewinde und einer ISO-Güte von mindestens 8.8 befestigt oder verschweißt sein. Bei Fahrzeugen mit Kunststoffkarosserie muss der Käfig am Fahrzeugrahmen befestigt werden. Wenn der Käfig an den Rahmen verschweißt ist und die Materialdicke des Rahmens eine Minimum Dicke von 3 mm aufweist, sind keine Verstärkungsplatten nötig

Dach

Die Dachfläche zwischen A- und B-Bügel muss mit einer Stahlplatte mit mindestens 2 mm Dicke oder einer Aluminiumplatte mit mindestens 3 mm Dicke abgedeckt sein. Die Platte muss mit mindestens 6 Schrauben (mindestens M8, mindestens ISO 8.8) oder mit 6 Schweissnähten, jede mit einer Länge von mindestens 5 cm, befestigt werden. Wenn das Dach mit Schrauben befestigt wird, müssen an den Bügel Verstärkungs- Platten mit Schraubenlöcher geschweißt werden, es ist nicht erlaubt die Schraubenlöcher direkt in den Bügel zu bohren. Mindestanforderung ist jeweils eine Schraube/Schweissnaht in jeder Ecke des Dachs, eine in der Mitte des A-Bügels und eine in der Mitte des B-Bügels. Ein Abstand von 5 cm zwischen Helm und Dach ist Vorgeschrieben

Rohre biegen

Die Rohre müssen kalt gebogen werden und die Mittellinie des Biegeradius muss Minimum 3-mal den Rohrdurchmesser betragen. Wenn das Rohr durch das biegen oval wird, muss nach dem biegen der Differenzfaktor vom kleinsten zum grössten Durchmesser 0.9 oder grösser sein. Die Oberfläche des gebogenen Teils muss gleichmäßig und glatt sein und darf keine Risse oder Wellen aufweisen. Wenn die Technische Abnahme die Biegung als nicht sicher einstuft, kann sie verlangen, dass der Fahrer eine zusätzliche Verstärkung anschweißt

Schweißen

Alle vorgeschriebenen Rohre, Verstreben und Befestigungen der Grundstruktur 3.2.6.4, Diagonalstreben 3.2.6.6 und Dachstreben 3.2.6.7 müssen bei offenen Fahrzeugen ungeachtet der Klasse miteinander verschweißt sein. Alle Schweissnähte sollten von der höchstmöglichen Qualität mit voller Einbrandtiefe sein, Schutzgasschweissen wird empfohlen. Die Schweissnähte müssen den gesamten Rohrumfang abdecken. Eine sauber erscheinende Schweissnaht ist zwar kein Garant für Qualität, aber eine schlecht aussehende Schweissnaht ist nie ein Anzeichen für gute Verarbeitung.

Zusätzliche Verstreben/Rohre

Zusätzliche Streben wie z.B. Scheibenrahmenverstärkung und ähnliches sind erlaubt. Es existieren keine speziellen Anforderungen an Konstruktion oder Rohrdurchmesser. Alle zusätzlichen Streben dürfen entfernbar ausgeführt sein (verschraubt).

3.2.6.3 Rohrdimensionen

Für alle Konstruktionen ist eine Minimum Dimension der Rohre 38 x 2.5 mm (1.5"x0.095") oder 40 x 2.0 mm (1.6"x0.083") vorgeschrieben. Nur Stahlrohre sind erlaubt.

Bei einem Neubau, Umbau oder Reparatur werden kaltgezogene nahtlose unlegierte Kohlenstoffstahl Rohre stark empfohlen, mit einer Minimum Zugfestigkeit von 350N/mm. Empfohlene Rohrdicke ist 45 x 2.5mm (1.75"x0.095") oder 50x 2.0mm (2.0"x0.083") für den B-Bügel. Ebenfalls empfohlen für den A-Bügel, Seitenbügel, halb Seitenbügel und Verstrebungen

3.2.6.4

Käfig Rohre dürfen nicht als Leitungen oder Tank für jegliche Art von Flüssigkeiten oder Gasen verwendet werden

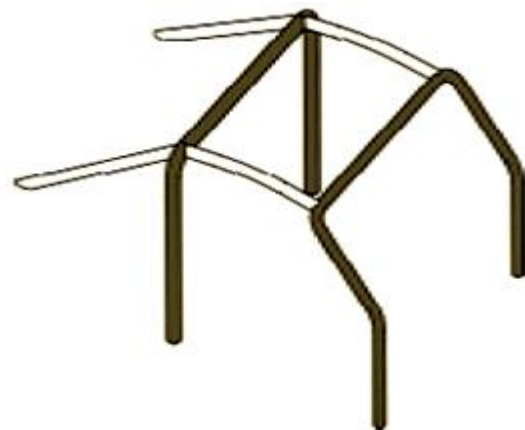
3.2.6.5 Andere Konstruktionen von Überrollbügeln

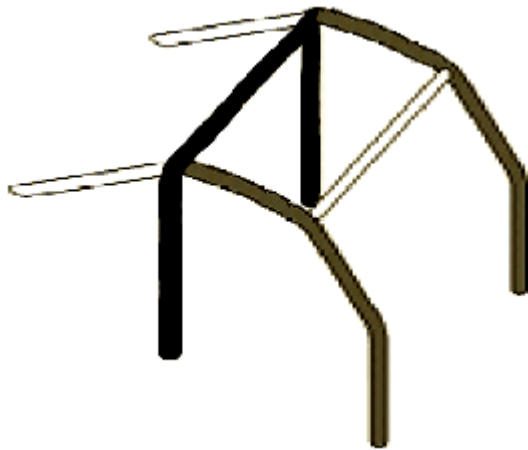
Andere Käfigkonstruktionen als jene, welche im Reglement aufgelistet sind, können zugelassen werden, wenn sie professional gebaut wurden und keine Zweifel an deren Sicherheit besteht.

Zulassung kann der technische Manager bestätigen

3.2.6.6 Die Grundkonstruktion muss gemäss einer der folgenden Zeichnungen erstellt werden:

Ein B-Bügel
Ein A-Bügel
Zwei Längsstreben
Zwei Heckstützen
Sechs Befestigungspunkte

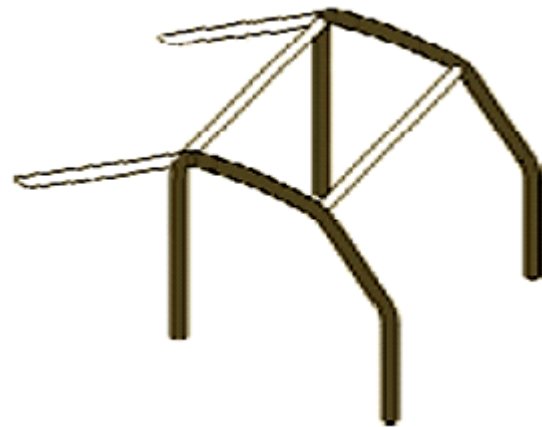




Ein B-Bügel
Zwei seitliche Halbbügel
Eine Querstrebe
Zwei Heckstützen
Sechs Befestigungspunkte

Zwei Seitenbügel
Zwei Querstreben
Zwei Heckstützen

Sechs Befestigungspunkte
Bei dieser Konstruktion
muss die Diagonalstrebe
als Kreuz hinter den Sitzen
eingeschweißt werden



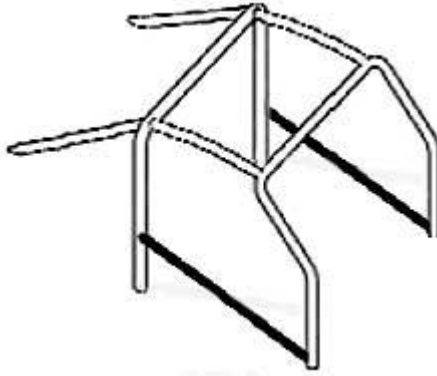
Zwei Seitenbügel
Zwei Querstreben
Zwei B-Bügel aufrecht
Sechs Befestigungsfüße
Mit dieser Konstruktion muss die
Diagonalverstrebung als Kreuz, gleich
hinter den Sitzenitz ausgeführt sein



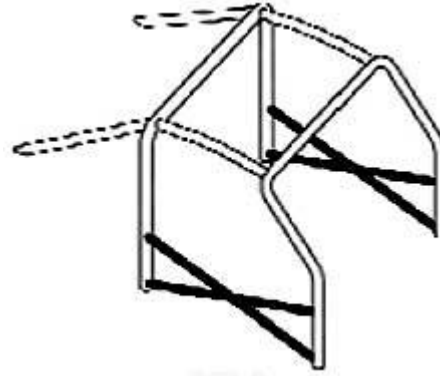
3.2.6.7 Türstreben

Mindestens eine Längstrebe muss an jeder Seite des Fahrzeugs angebracht werden. Die Rohre müssen mit dem Überrollkäfig verschweisst sein. Die Konstruktion muss für beide Seiten gleich sein und kann aus einem einzelnen Rohr oder als Kreuz ausgeführt sein.

EN 12502

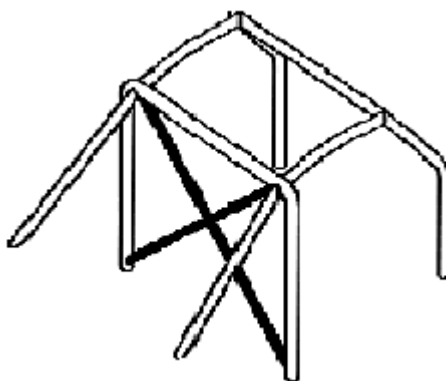
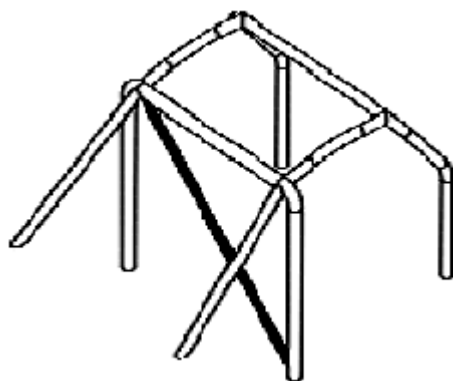
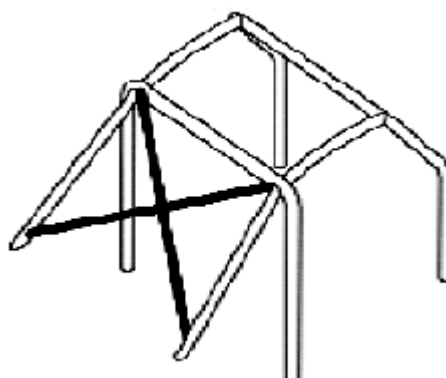
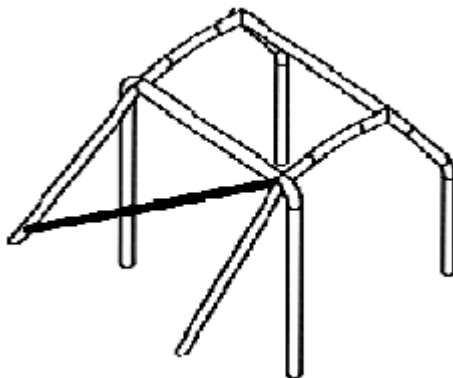


EN 12502

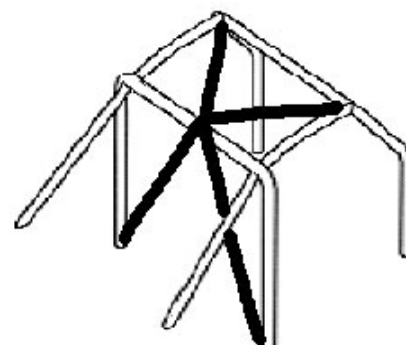


3.2.6.8 Diagonalstreben

Der Käfig muss eine Querstrebe besitzen wie in der folgenden Zeichnung. Die Ausrichtung ist beliebig und kann auch als Kreuz ausgeführt sein. Diagonalstreben können auch im B-Bügel sein. Alle Diagonalstreben müssen gerade sein.



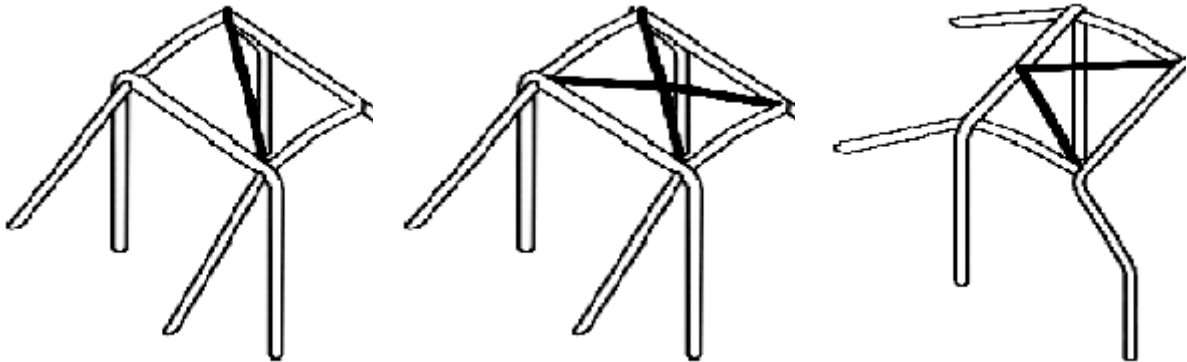
Diagonalverstärkungen können auch



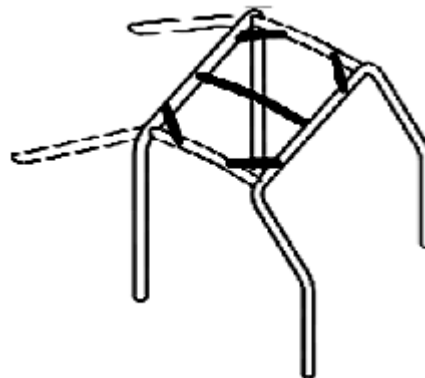
als V eingesetzt werden, müssen dann auch im Dach als V eingesetzt sein

3.2.6.9 Dachverstärkung

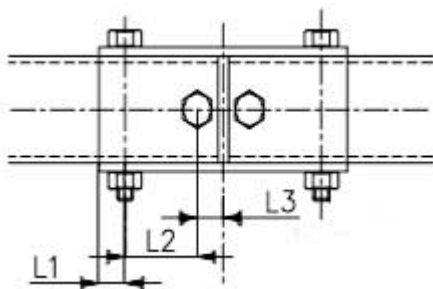
Der obere Teil des Käfigs muss mit einer der nachstehenden Konstruktionen übereinstimmen. Die Streben können der Dachlinie folgen. Die Ausrichtung ist beliebig und kann auch als Kreuz ausgeführt sein.



Eine Dachstrebe die längs von einem der höchsten Punkte des B-Bügels zum A-Bügel führt. Diese Konstruktion muss wie in der Zeichnung in den Ecken verstärkt werden.

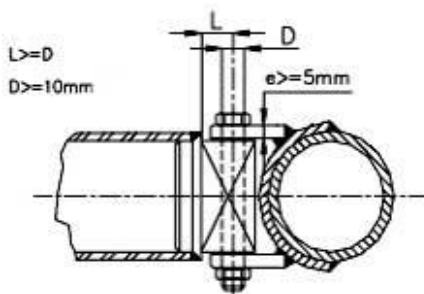
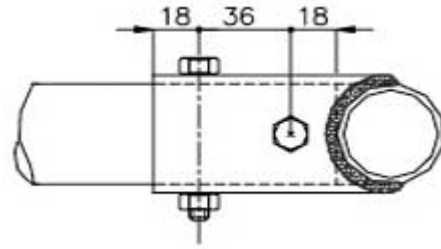
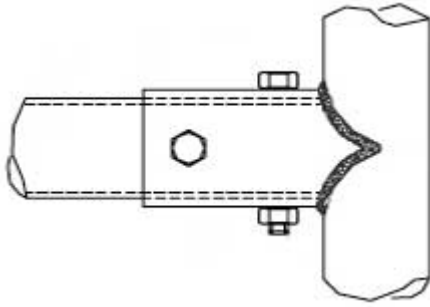


3.2.6.10 Schraubverbindungen



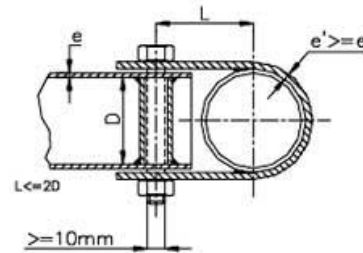
Die Schraubverbindungen Typ 1 (links) und 2 (links unten & unten) müssen für die Verbindung der oberen Teile des Hauptbügels, Frontbügels und der seitlichen Halbbügel verwendet werden.

Nur erlaubt für Fahrzeuge mit serienmäßigem Metaldach in den Gruppen O und S.



Die Schraubverbindungen Typ 3 (links) und 4 (unten) sind nur für die Befestigung von Dachstreben und anderen zusätzlichen Verstrebungen erlaubt und sind für die Verbindung von Hauptbügel, Frontbügel und seitlichen Halbbügeln verboten.

Nur erlaubt für Fahrzeuge mit serienmässigem Metalldach in den Gruppen O und S.



3.3 Umwelt

3.3.1 Generelle Informationen

Fahrzeuge welche an einem Eurotrial teilnehmen müssen so gebaut sein, dass kein Auslaufen von Flüssigkeiten möglich ist, speziell Auslaufen von Oel oder Benzin muss verhindert werden.

3.3.2

3.3.2.1 Diesel Motoren

Diesel Motoren müssen so getuned sein, damit sie nicht unnötig rauch entwickeln. Die Technische Abnahme wird eine visuelle Kontrolle der Abgas Entwicklung durchführen. Das kann bei normaler Betriebstemperatur getestet werden durch Drücken des Fuß Pedals und loslassen bevor der Motor die Abregeldrehzahl erreicht. Auch nach dem Start des Rennens kann das Fahrzeug gestoppt werden, falls die Emissionswerte zu schlecht sind

3.3.3 Auslaufen

3.3.3.1

Kleiner Oelverlust, Tropfen ist akzeptierbar

Wenn während der Sektion grössere Mengen Oel austreten, kann der Marshal die Zeit stoppen und den Fahrer darauf aufmerksam machen, dass Oel ausläuft. Wenn der Fahrer will, kann er die Sektion beenden.

3.4 Trial Klasse O (Original Fahrzeuge)

3.4.1 Allgemeines

Jede nicht ausdrücklich erlaubte Fahrzeugänderung ist verboten und erlaubte Änderungen dürfen keine nicht erlaubte Änderung nach sich ziehen. Das Fahrzeug muss im Serienzustand sein wie in der EU vorgeschrieben bzw. durch den Generalimporteur ausgeliefert. Jedes Zubehör und alle Sonderausstattungen die beim Fahrzeugkauf geliefert werden können sind erlaubt sofern hierzu keine Einschränkungen vorliegen.-Als Treibstoff ist nur Diesel oder Benzin erlaubt. Darüber hinaus gelten die folgenden Regelungen:

3.4.2 Rahmen/Karosserie

3.4.2.1 Rahmen/Chassis/Radstand

Original.

3.4.2.2 Karosserie

Original. Schweller Schutz ist erlaubt, anderer Karosserieschutz ist nicht erlaubt. Karosserieteile dürfen nur durch originale Karosserieteile oder ähnlichen aus demselben Material ersetzt werden. Alle Karosserieteile müssen in ihren originalen Befestigungspunkten mit dem originalen Befestigungsmaterial, oder gleichem festmontiert sein.

3.4.2.3 Abmessungen/Kontur

Die Abmessungen müssen den Herstellerangaben entsprechen. Die Fahrzeugkontur darf nicht durch Abkleben oder sonstige Massnahmen verändert werden.

3.4.2.4 Windschutzscheibe/Scheibenrahmen/Spiegel

Scheibenrahmen dürfen nicht entfernt oder heruntergeklappt werden. Wird eine Windschutzscheibe benutzt muss diese entweder aus laminiertem Glas, Lexan/Polycarbonat oder Makrolon bestehen. Plexiglas ist nicht erlaubt. Aus Sicherheitsgründen darf die Windschutzscheibe keine Beschädigungen aufweisen. Sollten Beschädigungen entstehen muss die Windschutzscheibe durch eine technische Kontrolle geprüft werden. Spiegel aller Art sind erlaubt.

3.4.2.5 Body Lift

Nicht erlaubt

3.4.2.6 Stossstange

Die Stossstange darf nicht entfernt werden. Plastikecken dürfen entfernt werden, wenn sie im Originalzustand auch entfernbar sind. Im Fall der teilweisen oder totalen Beschädigung von Stossstangen in der Sektion müssen diese vor der nächsten Sektion wieder repariert werden. Zusätzlicher Schutz für die Stossstange ist nicht erlaubt.

3.4.2.7 Boden/Spritzwand/Getriebetunnel

Original

3.4.2.8 Fahrgastraum

Original

Fußmatten und Teile welche den Käfig bau behindern, dürfen entfernt werden, ansonsten keine Änderungen erlaubt

Fahrgastraum muss original vorhanden sein, Cockpit, Heizung- System, Scheibenwischermotor darf nicht ausgebaut werden. Teppich und Himmelverkleidung darf entfernt werden.

3.4.2.9 Sitze

Die Sitze müssen fest verankert sein und müssen Kopfstützen haben, welche Minimum 2/3 des Helmes abdeckt. Beifahrer Sitz muss vorhanden sein. Es ist erlaubt die Sitze gegen Sportsitze mit der Möglichkeit für 4-Punkt-Gurte auszutauschen.

3.4.2.10 Sicherheitsgurte

Die Sicherheitsgurte müssen mindestens als 4-Punkt-Gurt oder auch als Hosenträger-Gurt (Y-Gurt) ausgelegt sein. Wenn neue Aufnahme Punkte montiert werden, müssen die Aufnahme Punkte auf eine Verstärkungsplatte in der Größe von mindestens 40cm² und einer Dicke von Minimum 3mm montiert werden. Die Insassen müssen während sich das Fahrzeug in der Sektion befindet oder geborgen wird angeschnallt sein. Das Gurtsystem ist seiner Bestimmung gemäß anzulegen und darf nicht manipuliert werden.

Improvisierte Reparaturen oder Modifikationen sind nicht erlaubt. Fahrzeuge mit aktivem Airbag oder Gurtstraffer-System müssen an beiden Türen mit dem Airbag-Symbol gekennzeichnet sein. Airbag darf entfernt werden, dass daraus resultierende Loch muss verschlossen werden.

3.4.2.11 Überrollkäfig

Ein 6-Punkt Überrollkäfig ist vorgeschrieben. Er muss aus der Grundstruktur gem. 3.2.6.6, Heckstützen, Diagonalstreben 3.2.6.8 und Dachverstrebung 3.2.6.9 bestehen. Siehe auch 3.2.6

3.4.2.12 Schutznetz/Arm Straps

Schutznetz oder Arm Strap muss verwendet werden, das Netz muss Seitenfenster/Tür verschliessen, dass kein Arm/Hand aus dem Fahrzeug kommen kann. Das gilt auch für Arm Straps. Werden Arm Straps benutzt müssen sie beim Lösen des Sicherheitsgurtes ebenfalls gelöst sein.

3.4.2.13 Karosserieaufbau

Hartop, Softtop mit Gestänge inclusive der Montageteile, Heckklappe, Rücksitze, Reserverad und -halter, Spiegel und -halter, Seiten- und Heckscheiben dürfen entfernt werden. Seitenblinker, Türgriffe und die originalen Türen müssen vorhanden sein. Die Originaltüren dürfen zu Halbtüren umgebaut werden. Fahrzeuge die ohne Türen ausgeliefert wurden müssen entsprechend mit Halbtüren nachgerüstet werden. Es liegt in der Verantwortung des Fahrers den Beweis zu liefern, dass das Fahrzeug ohne Türen ausgeliefert wurde, ansonsten müssen die originalen Türen verwendet werden. Das Material muss splitterfrei sein (z.B. Metall, Lexan) und darf nicht durchsichtig sein. Türverkleidung muss vorhanden sein, Material ist freigestellt, darf aber nicht aus Papier, Karton oder Stoff sein.

Definition von Halbtüren für Fahrzeuge ohne serienmäßige Türen:

Es muss eine Abdeckung vorhanden sein die das Herausstellen von Beinen oder Füßen beim Umkippen des Fahrzeugs verhindert. Diese Abdeckung muss mindestens die Höhe der Gürtellinie des Fahrzeugs haben. Ausserdem muss diese mindestens die Höhe des höchsten Punktes der unbelasteten Sitzfläche haben. Die Abdeckung kann zum Öffnen vorgesehen sein. Die_Türe muss von außen geöffnet werden können, oder eine Markierung haben, wo die Türe geöffnet werden kann. Die Gürtellinie wird wie folgt definiert. Vorne die Linie an der die Motorhaube aufliegt. Für offene Fahrzeuge hinten und seitlich die Höhe der Bordwand. Für geschlossene Fahrzeuge, falls keine offene Version existiert, die Unterkante der Seiten und Heckscheiben.

3.4.2.14 Kraftstoffleitungen

Original

3.4.2.15 Abschleppösen/-haken

Vorne und hinten muss mindestens eine Abschleppöse/-haken mit einem Innendurchmesser von mindestens 50 mm angebracht sein. Sie müssen fest verankert, leicht zugänglich und gelb, rot oder orange lackiert sein damit zur Karosserie ein Kontrast sichtbar ist.

3.4.2.16 Unterschutz

Freigestellt

3.4.3 Fahrwerk

3.4.3.1 Federung

Der Federtyp muss der originalen Spezifikation entsprechen.

3.4.3.2 Federaufhängung

Original. Revolver Aufhängung nicht erlaubt

3.4.3.3 Stoßdämpfer

Stoßdämpfer sind freigestellt, jedoch muss Anzahl, Arbeitsprinzip und Befestigungspunkte dem Original entsprechen. Gasdruckdämpfer sind vom Arbeitsprinzip wie Hydraulikdämpfer zu betrachten. Verstellbare Stoßdämpfer sind verboten.

3.4.3.4 Achsanschläge

Original

3.4.3.5 Niveauregulierung

Originale Niveauregulierung darf vorhanden sein, die Funktionsweise darf nicht verändert werden.

3.4.3.6 Stabilisatoren/Torsionsstäbe

Stabilisatoren müssen in originaler Form und Funktion vorhanden sein.

3.4.4 Lenkung

3.4.4.1 Lenkanschlagschrauben

Freigestellt

3.4.5 Bremsen

3.4.5.1 Bremse

Fahrzeuge mit Trommelbremsen dürfen an der Vorderachse auf Scheibenbremsen umgebaut werden. Die serienmässige Spurweite muss beibehalten werden. Bremsleitung Befestigungspunkte müssen original, in originaler, sicherer Art befestigt sein. Kabelbinder oder ähnliches ist nicht erlaubt.

3.4.5.2 Feststellbremse/Notbremse

Die Feststellbremse muss im Original und in gutem Zustand vorhanden sein. Es ist erlaubt den Handbremshebel so zu versetzen, dass der Fahrer ihn auch mit straff angezogenen Gurten erreichen kann. Es ist genehmigt das Pedal einer fussbetätigten Feststellbremse seitwärts zu verlegen um Platz für einen 6-Punkt Käfig zu schaffen. Die Feststell-/Notbremse muss in der Lage sein das Fahrzeug bei Ausfall der Bremsanlage zu stoppen. Siehe auch 3.2.5

3.4.5.3 Einzelradbremse

Nicht erlaubt

3.4.6 Räder

3.4.6.1 Reifen

Die maximale Reifengrösse beträgt 825 x 275 mm. Die maximale Profiltiefe beträgt 16 mm, gemessen in der Mitte der Lauffläche. Maximal erlaubte Profile sind Mud Terrain (MT) Profile. Nicht erlaubt sind Wettbewerbsreifen wie „Alligator“, Bronco Dirt Devil“, Greenway Diamond Back“, Spikes und Ketten. Zwillingbereifung ist nicht erlaubt. Bei

Zweifeln über das Profil entscheidet das Eurotrialkomitee. (Bisher verbotene Reifen siehe Anhang 3.2 und 3.3)

3.4.6.2 Felgen

Es dürfen nur serienmässige Fahrzeugtyp gebundene Felgengrössen (Durchmesser, Breite und Einpresstiefe) verwendet werden. Fahrzeuge die mit Serienbereifung kleiner als 205 R 16 oder 6.50/16 ausgeliefert wurden dürfen auf diese Grösse mit Felgen der ET 20-25 aufrüsten. Reserveräder und-reifen dürfen entfernt werden.

3.4.6.3 Kotflügel

Original

3.4.7 Motor

3.4.7.1 Motor

Der Motor muss der originalen Spezifikation entsprechen.

3.4.7.2 Gemischaufbereitung

Bei einem Defekt der Gasbetätigung muss gewährleistet sein, dass der Motor auf Leerlaufdrehzahl geht (z. B. mit einer Feder an der Drosselklappenwelle)

3.4.7.3 Kühlung

Original

3.4.7.4 Kraftstofftank

Der originale Tank muss an der originalen Stelle in Form und Funktion erhalten sein. Tankschutzplatten sind erlaubt.

3.4.7.5 Abgasanlage

Nach dem letzten serienmässigen Auspufftopf ist die Abgasanlage freigestellt. Der Hinterteil der Abgasanlage muss so konzipiert sein, dass eine Lautstärkemessung ohne Probleme möglich ist. Lautstärke: 98+2 Dezibel (DMSB Nahfeld Messmethode) darf nicht überschritten werden.

3.4.8 Kraftübertragung

3.4.8.1 Getriebe

Getriebe und Getriebeübersetzung müssen der originalen Spezifikation entsprechen. Fahrzeuge mit Automatikgetriebe dürfen nur in „Neutral“ oder „Park“ gestartet werden können.

3.4.8.2 Achsen/Achsübersetzung

Achsen und Achsübersetzung müssen der originalen Spezifikation entsprechen.

Alle Arten von Portal Achsen sind verboten, auch wenn sie Original sind

3.4.8.3 Differentialsperre

Für die hintere Antriebsachse sind die Differentialsperre und deren Betätigung freigestellt. Weitere Differentialsperren sind freigestellt, wenn es serienspezifische Sperren sind. Auch deren Betätigung muss serienspezifisch sein. Dies gilt auch für elektronische Fahrhilfen.

3.4.8.4 Achsabschaltung/Fahrssystem

Abkoppeln von Antriebsachsen ist nicht erlaubt, ausser es entspricht dem Serienzustand. Umbauten auf 2WD untersetzt ist nicht erlaubt.

3.4.9 Elektrik

3.4.9.1 Batterie

Die Batterie muss in der originalen Halterung sicher befestigt sein. Der Plus-Pol muss abgedeckt sein um Kontakt mit anderen Metallteilen zu vermeiden.

3.4.9.2 Stromkreisunterbrecher

Ein Stromkreisunterbrecher ist vorgeschrieben. Der Stromkreisunterbrecher muss alle elektrischen Stromkreise unterbrechen (Batterie, Lichtmaschine, Lichter, Zündung, elektrische Kontrollen etc) und den Motor abstellen. **Der Stromkreisunterbrecher muss nicht zwingend die Stromzufuhr zu Motorsteuergerät, Getriebesteuergerät und ähnlichen Steuergeräten unterbrechen. Diese Leitungen müssen aber in der Nähe vom Batterie Plus Pol abgesichert werden.** Der Stromkreisunterbrecher muss auf der Fahrerseite vor der Windschutzscheibe angebracht sein. Er muss von innen und von aussen erreichbar sein. Die Ein/Aus Position muss deutlich gekennzeichnet sein. Diesel Motoren die keinen elektrischen Ausschalter besitzen müssen einen „Ausschaltdraht“ zusätzlich anbringen.

3.4.9.3 Beleuchtung

Front- und Heckbeleuchtung müssen der originalen Form und Grösse entsprechen, können aber durch Plastik oder bemalten Metall ersetzt werden. Es ist erlaubt Leuchten die an der Stoßstange befestigt sind durch Kopien aus Plastik oder bemaltem Metall zu ersetzen.

3.4.9.4 Elektronische Hilfen

Elektronische Hilfen wie Funkgeräte, Kameras und Sensoren sind nicht erlaubt.

3.5 Trial Klasse S (Standard Fahrzeuge)

3.5.1 Allgemeines

Jede nicht ausdrücklich erlaubte Fahrzeugänderung ist verboten und erlaubte Änderungen dürfen keine nicht erlaubte Änderung nach sich ziehen. Das Fahrzeug muss im Serienzustand sein wie in der EU vorgeschrieben bzw. durch den Generalimporteur ausgeliefert. Jedes Zubehör und alle Sonderausstattungen die beim Fahrzeugkauf geliefert werden können sind erlaubt sofern hierzu keine Einschränkungen vorliegen. Als Treibstoff ist nur Diesel oder Benzin erlaubt. Darüber hinaus gelten die folgenden Regelungen:

3.5.2 Rahmen/Karosserie

3.5.2.1 Rahmen/Chassis/Radstand

Original. Aufnahmen für Motor, Getriebe, Verteilergetriebe sowie Aufhängungen für das Abgassystem können modifiziert bzw. versetzt werden. Alle anderen Änderungen sind nicht erlaubt. Halterungen für Stossstangen können entfernt werden.

3.5.2.2 Karosserie

Original. Teile die mit Schrauben an der Karosserie befestigt sind können durch Teile aus Plastik oder Fiberglas ersetzt werden vorausgesetzt sie haben identische Maße. Karosserie Schutz ist erlaubt

3.5.2.3 Abmessungen/Kontur

Die Abmessungen müssen den Herstellerangaben entsprechen. Die Fahrzeugkontur darf nicht durch Abkleben oder sonstige Massnahmen verändert werden.

3.5.2.4 Windschutzscheibe/Scheibenrahmen/Spiegel

Scheibenrahmen dürfen nicht entfernt oder heruntergeklappt werden. Wird eine Windschutzscheibe benutzt muss diese entweder aus laminiertem Glas, Lexan/Polycarbonat oder Makrolon bestehen. Plexiglas ist nicht erlaubt. Aus Sicherheitsgründen darf die Windschutzscheibe keine Beschädigungen aufweisen. Sollten Beschädigungen entstehen muss die Windschutzscheibe durch eine technische Kontrolle geprüft werden. Spiegel aller Art sind erlaubt.

3.5.2.5 Body Lift

Bodylift von 50 mm ist erlaubt. Dieser muss starr sein.

3.5.2.6 Stossstange

Stossstangen und –Halter dürfen entfernt werden. Sie können auch durch andere nicht serienmässige Stossstangen ersetzt werden wobei die Form nicht der Kontur des Fahrzeugs angepasst werden darf. Das Material muss starr und fest sein. Materialstärke ist freigestellt. Abdeckbleche zwischen Karosserie und Rahmen sind verboten.

3.5.2.7 Boden/Spritzwand/Getriebetunnel

Original. Es ist erlaubt ein neues Loch für den Schalthebel in den Getriebetunnel zu machen, wenn ein anderes Getriebe eingebaut wurde, keine weiteren Veränderungen.

3.5.2.8 Fahrgastraum

Original

3.5.2.9 Sitze

Die Sitze müssen fest verankert sein und müssen Kopfstützen haben, welche Minimum 2/3 des Helmes abdeckt. Beifahrer Sitz muss vorhanden sein. Es ist erlaubt die Sitze gegen Sportsitze mit der Möglichkeit für 4-Punkt-Gurte auszutauschen.

3.5.2.10 Sicherheitsgurte

Die Sicherheitsgurte müssen mindestens als 4-Punkt-Gurt oder auch als Hosenträger-Gurt (Y-Gurt) ausgelegt sein. Wenn neue Aufnahme Punkte montiert werden, müssen die Aufnahme Punkte auf eine Verstärkungsplatte in der Größe von 40cm² und einer Dicke von Minimum 3mm montiert werden. Die Insassen müssen während sich das Fahrzeug in der Sektion befindet oder geborgen wird angeschnallt sein. Das Gurtsystem ist seiner Bestimmung gemäss anzulegen und darf nicht manipuliert werden. Sicherheitsgurte müssen in einem guten Zustand sein, Improvisierte Reparaturen oder Modifikationen sind nicht erlaubt. Fahrzeuge mit aktivem Airbag oder Gurtstraffer-System müssen an beiden Türen mit dem Airbag-Symbol gekennzeichnet sein. Airbags dürfen entfernt werden.

3.5.2.11 Überrollkäfig

Ein 6-Punkt Überrollkäfig ist vorgeschrieben. Er muss aus der Grundstruktur gem. 3.2.6.6, Heckstützen, Diagonalstreben 3.2.6.8 und Dachverstrebung 3.2.6.9 bestehen. Siehe auch 3.2.6

3.5.2.12 Schutznetz/Arm Straps

Schutznetz oder Arm Strap muss verwendet werden, das Netz muss Seitenfenster/Tür verschliessen, dass kein Arm/Hand aus dem Fahrzeug kommen kann. Das gilt auch für Arm Straps. Werden Arm Straps benutzt müssen sie beim Lösen des Sicherheitsgurtes ebenfalls gelöst sein.

3.5.2.13 Karosserieaufbau

Hartop, Softtop mit Gestänge inclusive der Montageteile, Heckklappe, Rücksitze, Reserverad und -halter, Spiegel und -Halter, Seitenblinker, Türgriffe, Seiten- und Heckscheiben dürfen entfernt werden. Die Originaltüren dürfen durch Halbtüren ersetzt werden. Türverkleidung muss vorhanden sein, Material ist freigestellt, darf aber nicht aus Papier, Karton oder Stoff sein.

Originaltüren können zu Halbtüren geändert werden. Die Türe muss von aussen geöffnet werden können oder aussen eine Markierung haben, wo die Türe geöffnet werden kann.

Definition von Halbtüren für Fahrzeuge ohne serienmässige Türen:

Es muss eine Abdeckung vorhanden sein die das Herausstellen von Beinen oder Füssen beim Umkippen des Fahrzeugs verhindert. Diese Abdeckung muss mindestens die Höhe der Gürtellinie des Fahrzeugs haben. Ausserdem muss diese mindestens die Höhe des

höchsten Punktes des unbelasteten Sitzkissens haben. Die Abdeckung kann zum Öffnen vorgesehen sein. Die Türe muss von außen geöffnet werden können, oder eine Markierung haben, wo die Türe geöffnet werden kann. Die Gürtellinie wird wie folgt definiert. Vorne die Linie an der die Motorhaube aufliegt. Für offene Fahrzeuge hinten und seitlich die Höhe der Bordwand. Für geschlossene Fahrzeuge, falls keine offene Version existiert, die Unterkante der Seiten und Heckscheiben. Das Material muss splitterfrei sein (z.B. Metall, Lexan) und darf nicht durchsichtig sein.

3.5.2.14 Kraftstoffleitungen

Ein Schutz der Kraftstoff-, Öl- und Bremsleitungen ausserhalb der Karosserie gegen Beschädigungen (Steine, Korrosion, mechanische Brüche, usw.) muss vorgesehen sein. Innerhalb der Karosserie müssen die Leitungen gegen jegliche Verbrennungsgefahr und Beschädigung durch Metall geschützt werden. Benzin und Kühlflüssigkeitsleitungen müssen an einem Stück durch den Fahrgastraum geleitet werden, um zu verhindern, dass Flüssigkeiten in den Fahrgastraum gespritzt werden. Falls die Serienanordnung beibehalten wird ist kein zusätzlicher Schutz erforderlich.

3.5.2.15 Abschleppösen/-haken

Vorne und hinten muss mindestens eine Abschleppöse/-haken mit einem Innendurchmesser von mindestens 50 mm angebracht sein. Sie müssen fest verankert, leicht zugänglich und gelb, rot oder orange lackiert sein damit zur Karosserie ein Kontrast sichtbar ist.

3.5.2.16 Unterschutz

Freigestellt

3.5.3 Fahrwerk

3.5.3.1 Federung

Der Federtyp muss der originalen Spezifikation entsprechen (Schraubenfeder, Blattfeder, Torsionsstab, Luftfederung, usw.). Hubfedern sind erlaubt. Die Befestigungspunkte der Federn müssen an Rahmen und Achse beibehalten werden. Schäkel Reverse ist nicht erlaubt. Es ist nicht erlaubt die Befestigungspunkte der Achsaufhängung bei einem Schraubenfederfahrwerk zu verändern. Längslenker können gewechselt/angepasst werden, aber Aufnahme Punkte an der Achse und am Rahmen müssen original beibehalten werden, jedoch ist das Material freigestellt. Johnny Gelenke, Universalgelenke oder jegliche Art beweglicher Gelenke ist verboten.

Die originale Position der Achsen und der Radstand müssen beibehalten werden.

3.5.3.2 Federaufhängung

Längere Federschäkel sind erlaubt. Revolver Aufhängungen sind nicht erlaubt

3.5.3.3 Stoßdämpfer

Stoßdämpfer sind freigestellt, jedoch muss Anzahl, Arbeitsprinzip und Befestigungspunkte dem Original entsprechen. Gasdruckdämpfer sind vom Arbeitsprinzip wie Hydraulikdämpfer zu betrachten. Verstellbare Stoßdämpfer sind verboten.

3.5.3.4 Achsanschläge

freigestellt

3.5.3.5 Niveauregulierung

Optional

3.5.3.6 Stabilisatoren/Torsionsstäbe

Koppelstangen dürfen entfernt oder ausgehängt werden, ansonsten original. **Eine Drehmomentstütze wird ab 2024 bei Fahrzeugen mit Blattfederung erlaubt sein.**

3.5.4 Lenkung

3.5.4.1 Lenkanschlagschrauben

Lenkanschlagschrauben sind freigestellt. Konventionelle, mechanisch verbundene Servolenkung ist erlaubt, jedoch keine zusätzlichen Zylinder, außer original.

Modifikationen am Rahmen um neue Lenkungseinheiten einzubauen ist nicht erlaubt, außer neue Löcher für Befestigungspunkte und Verstärkungen für Befestigungspunkte. Dafür Teile des Rahmens weg zu schneiden ist nicht erlaubt

3.5.5 Bremsen

3.5.5.1 Bremse

Fahrzeuge mit Trommelbremsen dürfen komplett auf Scheibenbremsen umgebaut werden.

Bremsleitungen müssen gut befestigt sein. Bremsleitungen und Befestigungspunkte müssen mit festen Metall Clips oder Muttern befestigt sein Kabelbinder oder ähnliches ist nicht erlaubt.

3.5.5.2 Feststellbremse/Notbremse

Die Feststellbremse muss in Original Position und in gutem Zustand vorhanden sein. Es ist erlaubt den Handbremshebel so zu versetzen, dass der Fahrer ihn auch mit straff angezogenen Gurten erreichen kann.

Falls die Feststellbremse an der Verteilerbox befestigt ist, sind keine Änderungen erlaubt Wenn die Feststellbremse an der Trommel der Hinterachse befestigt ist, ist nur erlaubt das Bremssystem auf der Hinterachse anzupassen und Befestigungspunkte für die Bremsleitung zu machen

Es ist genehmigt das Pedal einer fussbetätigten Feststellbremse seitwärts zu verlegen um Platz für einen 6-Punkt Käfig zu schaffen. Die Feststell-/Notbremse muss in der Lage sein das Fahrzeug bei Ausfall der Bremsanlage zu stoppen. Siehe auch 3.2.5

3.5.5.3 Einzelradbremse

Nicht erlaubt

-

3.5.6 Räder

3.5.6.1 Reifen

Die maximale Reifengröße beträgt 900 x 320 mm. Die maximale Profiltiefe beträgt 20 mm, gemessen in der Mitte der Lauffläche. Maximal erlaubte Profile sind Mud Terrain (MT) Profile. Nicht erlaubt sind Wettbewerbsreifen wie „Alligator“, Bronco Dirt Devil“, Greenway Diamond Back“, Spikes und Ketten. Zwillingsbereifung ist nicht erlaubt. Bei Zweifeln über das Profil entscheidet das Eurotrialkomitee. (Bisher verbotene Reifen siehe Anhang 3.5). Veränderungen durch Nachschneiden des Profils sind nicht erlaubt.

3.5.6.2 Felgen

Freigestellt, max. 18" Durchmesser. Spurverbreiterungen sind erlaubt.
Spurverbreiterungen sind erlaubt
Alle Arten von Beadlock Systemen (innere oder äußere) sind erlaubt

3.5.6.3 Kotflügel

Die Lauffläche des Reifens muss in vertikaler Richtung abgedeckt sein. Ist dies nicht der Fall können Verbreiterungen angebracht werden. Das Material der Verbreiterungen muss fest und undurchsichtig sein.

3.5.7 Motor

3.5.7.1 Motor

Optional. Der Motor darf nur mit Motoren mit gleich viel oder weniger Zylinder wie der Original getauscht werden. Hersteller ist freigestellt). Zusätzliche Tuningmassnahmen sind freigestellt, jedoch keine Zusatzanbauten (Kompressor, Turbo, NOX, usw.).

3.5.7.2 Gemischaufbereitung

Bei einem Defekt der Gasbetätigung muss gewährleistet sein, dass der Motor auf Leerlaufdrehzahl geht (z. B. mit einer Feder an der Drosselklappenwelle)

3.5.7.3 Kühlung

Freigestellt, der Kühler muss jedoch an dem dafür vorgesehenen Ort im Motorraum verbleiben.

3.5.7.4 Kraftstofftank

Der Tank ist freigestellt. Er muss in ausreichend geschützter Lage mit dem Fahrzeug fest verbunden sein. Der Tank muss vom Fahrgastraum durch eine feuerfeste Schutzwand getrennt sein. Der Tank muss in jeder Position auslaufgeschützt sein. Wenn kein Originaltank verwendet wird und dieser nicht an der vorgesehenen Stelle eingebaut ist muss ein Rückschlagventil in die Tankentlüftung eingebaut werden.

3.5.7.5 Abgasanlage

Die Mündung zur Seite oder nach oben gerichteter Auspuffrohre muss hinter der Radstands Mitte liegen und dürfen nicht seitlich über das Fahrzeug hinausragen. Der Hinterteil der Abgasanlage muss so konzipiert sein, dass eine Lautstärkemessung ohne Probleme möglich ist Lautstärke: 98+2 Dezibel (DMSB Nahfeld Messmethode) darf nicht überschritten werden.

3.5.8 Kraftübertragung

3.5.8.1 Getriebe

Getriebe, Verteilergetriebe und Getriebeübersetzung sind freigestellt. Das Antriebssystem (abschaltbar oder permanent) darf nicht geändert werden. Fahrzeuge mit Automatikgetriebe dürfen nur in „Neutral“ oder „Park“ gestartet werden können.

3.5.8.2 Achsen/Achsübersetzung

Achsen müssen der originalen Spezifikation entsprechen, die Achsübersetzung ist freigestellt.

Alle Arten von Portal Achsen sind verboten, auch wenn sie Original sind

3.5.8.3 Differentialsperre

Für beide Achsen freigestellt.

3.5.8.4 Achsabschaltung/Fahrssystem

Abkoppeln von Antriebsachsen ist nicht erlaubt, ausser es entspricht dem Serienzustand. Umbauten auf 2WD untersetzt ist nicht erlaubt.

3.5.9 Elektrik

3.5.9.1 Batterie

Die Batterie muss in der originalen Halterung sicher befestigt sein. Der Plus-Pol muss abgedeckt sein um Kontakt mit anderen Metallteilen zu vermeiden.

3.5.9.2 Stromkreisunterbrecher

Ein Stromkreisunterbrecher ist vorgeschrieben. Der Stromkreisunterbrecher muss alle elektrischen Stromkreise unterbrechen (Batterie, Lichtmaschine, Lichter, Zündung, elektrische Kontrollen etc) und den Motor abstellen. **Der Stromkreisunterbrecher muss nicht zwingend die Stromzufuhr zu Motorsteuergerät, Getriebesteuergerät und ähnlichen Steuergeräten unterbrechen. Diese Leitungen müssen aber in der Nähe vom Batterie Plus Pol abgesichert werden.** Der Stromkreisunterbrecher muss auf der Fahrerseite vor der Windschutzscheibe angebracht sein. Er muss von innen und von aussen erreichbar sein. Die Ein/Aus Position muss deutlich gekennzeichnet sein. Diesel Motoren die keinen elektrischen Ausschalter besitzen müssen einen „Ausschaltdraht“ zusätzlich anbringen.

3.5.9.3 Beleuchtung

Front- und Heckbeleuchtung müssen dem originalen Erscheinungsbild entsprechen. Entweder durch Verwendung der originalen Beleuchtung, Kopien aus Plastik oder durch Bemalen, Bedrucken oder auch als Aufkleber. Ansonsten freigestellt.

3.5.9.4 Elektronische Hilfen

Elektronische Hilfen wie Funkgeräte, Kameras und Sensoren sind nicht erlaubt.

3.6 Trial Klasse M "Modified" (Verbesserte Serien Fahrzeuge)

3.6.1 Allgemeines

Ausschliesslich im Reglement aufgeführte Änderungen am Fahrzeug sind erlaubt. Das Fahrzeug muss im Serienzustand sein wie in der EU vorgeschrieben bzw. durch den Generalimporteur ausgeliefert. Jedes Zubehör und alle Sonderausstattungen die beim Fahrzeugkauf geliefert werden können sind erlaubt sofern hierzu keine Einschränkungen vorliegen. Als Treibstoff ist nur Diesel oder Benzin erlaubt. Darüber hinaus gelten die folgenden Regelungen:

Diese Vorschriften werden zusammen mit Technischen Bestimmungen Allgemein angewendet

3.6.2 Rahmen/Karosserie

3.6.2.1 Rahmen/Chassis/Radstand

Die Chassisholme müssen in Form, Länge und Aussehen dem Original entsprechen. Die vorderste, die hinterste sowie eingeschweisste und genietete Chassisquerverbindungen dürfen nicht entfernt oder versetzt werden. Ausgenommen davon sind Chassisquerverbindungen die als Motor, Getriebe oder Verteilergetriebeträger dienen. Die Sturkturfestigkeit darf nicht geschwächt werden.

Aufnahmen und Halterungen für Motor, Getriebe, Verteilergetriebe, Achsen, Kurvenstabilisatoren, Achslenker, Federn, Stossdämpfer und Auspuffsystem dürfen modifiziert und versetzt werden.

Halterungen für Stossstangen können entfernt werden. Anzahl der Karosseriebefestigungspunkte an Rahmen und Karosserie müssen an der Originalposition sein. Sie dürfen nicht schwächer gemacht werden, jedoch verstärken ist freigestellt Die Länge und die Breite des Chassis muss original sein.

Wenn das Fahrzeug eine selbsttragende Karosserie hat, müssen die Holme in der originalen Position und Abmessung vorhanden sein.

Radstand **sowie die Position der Achsen in Längsrichtung** kann bis 1% zu den originalen Dimensionen variieren

3.6.2.2 Karosserie

Die Karosserie darf oberhalb der Gürtellinie verändert werden. Die Gürtellinie ist wie folgt definiert: Vorne, die Linie der Motorhaube. Bei offenen Fahrzeugen die obere Kante der Seitenwand und Rückwand. Bei geschlossenen Fahrzeugen (wenn keine offene Variante existiert) die unteren Ecken der Seitenscheiben und der Heckscheibe.

Unter der Gürtellinie darf der Radausschnitt des Kotflügels um 100mm vergrössert werden, um grössere Räder unter zu bringen. Fahrzeuge mit flachem Kotflügel (Willys, Wrangler, usw.) dürfen die Kotflügel um max. 100 mm insgesamt anheben und/oder ausschneiden. Die vorderen, unteren Ecken der Frontkotflügel dürfen um maximal 100mm, jedoch nicht weiter als bis zum Kühlergrill oder zum Scheinwerferrahmen und seitlich maximal bis zum Chassis gekürzt werden.

Das Türschwellerstirnblech darf um 100 mm, maximal jedoch bis zum Türschwellerträger entfernt werden. Die hintere untere Karosserieecke darf um max. 100 mm jedoch max. bis zum Bodenblech und seitlich maximal bis zum Chassis gekürzt werden.

Teile die mit Schrauben an der Karosserie befestigt sind können durch Teile aus Plastik oder Fiberglas ersetzt werden vorausgesetzt sie haben identische Maße. Die vorderen Innenkotflügel dürfen entfernt werden. Wenn bei Fahrzeugen mit selbsttragender Karosserie, tragende Bauteile entfernt werden (z.B. Innenkotflügel) muss an Stelle eine tragende Struktur eingeschweisst werden. Innenliegende Halterungen und Ähnliches dürfen entfernt werden.

Karosserie Schutz ist erlaubt

3.6.2.3 Abmessungen/Kontur

Die Abmessungen müssen den Herstellerangaben entsprechen. Die Fahrzeugkontur darf nicht durch Abkleben oder sonstige Massnahmen verändert werden.

3.6.2.4 Windschutzscheibe/Scheibenrahmen/Spiegel

Windschutzscheibe und Scheibenrahmen sowie deren Befestigungsteile dürfen entfernt werden. Wird eine Windschutzscheibe benutzt muss diese entweder aus laminiertem Glas, Lexan/Polycarbonat oder Makrolon bestehen. Plexiglas ist nicht erlaubt. Aus Sicherheitsgründen darf die Windschutzscheibe keine Beschädigungen aufweisen. Sollten Beschädigungen entstehen muss die Windschutzscheibe durch eine technische Kontrolle geprüft werden. Spiegel aller Art sind erlaubt.

3.6.2.5 Body Lift

Body Lift ist erlaubt. Dieser muss starr sein.

3.6.2.6 Stossstange

Stossstangen und -Halter dürfen entfernt werden. Sie können auch durch andere nicht serienmäßige Stossstangen ersetzt werden wobei die Form nicht der Kontur des Fahrzeugs angepasst werden darf. Das Material muss starr und fest sein. Materialstärke ist freigestellt. Abdeckbleche zwischen Karosserie und Rahmen sind verboten.

3.6.2.7 Boden/Spritzwand/Getriebetunnel

Boden und Feuerschutzwand muss am Originalen Platz und im Originalen Material vorhanden sein. ~~Löcher und kleine Modifikationen für die Unterbringung von Schläuchen, Rohren, Kabeln, Auspuff etc. sind erlaubt.~~ **Das Bodenblech im Innenraum vor dem B-Bügel darf nur zur Unterbringung von Schläuchen, Rohren, Kabeln und Auspuff abgeändert werden.** Änderungen des Getriebetunnels sind erlaubt. Der Tunnel darf um höchstens 50mm in jeder Richtung vergrößert werden. **Das Bodenblech hinter dem B-Bügel darf Löcher zur Unterbringung der Stossdämpfer haben.**

3.6.2.8 Fahrgastraum

Es muss eine Schutzwand vorhanden sein die Fahrer und Beifahrer vom Motor, Ölkühler und Kühler trennen und um zu verhindern, dass Feuer oder Flüssigkeiten in den Fahrgastraum gelangen.

3.6.2.9 Sitze

Die Sitze müssen fest verankert sein und müssen Kopfstützen haben welche Minimum 2/3 des Helmes abdeckt. Beifahrer Sitz muss vorhanden sein. Es ist erlaubt die Sitze gegen Sportsitze mit der Möglichkeit für 4-Punkt-Gurte auszutauschen.

3.6.2.10 Sicherheitsgurte

Die Sicherheitsgurte müssen mindestens als 4-Punkt-Gurt oder auch als Hosenträger-Gurt (Y-Gurt) ausgelegt sein. Wenn neue Aufnahme Punkte montiert werden, müssen die Aufnahme Punkte auf eine Verstärkungsplatte in der Größe von 40cm² und einer Dicke von Minimum 3mm montiert werden Die Insassen müssen während sich das Fahrzeug in der Sektion befindet oder geborgen wird angeschnallt sein. Das Gurtsystem ist seiner Bestimmung gemäss anzulegen und darf nicht manipuliert werden. Sicherheitsgurte müssen in einem guten Zustand sein, Improvisierte Reparaturen oder Modifikationen sind nicht erlaubt. Fahrzeuge mit aktivem Airbag oder Gurtstraffer-System müssen an beiden Türen mit dem Airbag-Symbol gekennzeichnet sein. Airbag darf entfernt werden.

3.6.2.11 Überrollkäfig

Ein 6-Punkt Überrollkäfig ist vorgeschrieben. Er muss aus der Grundstruktur gem. 3.2.6.6, Heckstützen, Diagonalstreben 3.2.6.8 und Dachverstrebung 3.2.6.9 bestehen. Externer Überrollkäfig ist erlaubt. Siehe auch 3.2.6

3.6.2.12 Schutznetz/Arm Straps

Schutznetz oder Arm Strap muss verwendet werden, das Netz muss Seitenfenster/Tür verschliessen, dass kein Arm/Hand aus dem Fahrzeug kommen kann. Das gilt auch für Arm Straps. Werden Arm Straps benutzt müssen sie beim Lösen des Sicherheitsgurtes ebenfalls gelöst sein.

3.6.2.13 Karosserieaufbau

Hartop, Softtop mit Gestänge inclusive der Montageteile, Heckklappe, Rücksitze, Reserverad und -halter, Spiegel und -Halter, Seiten blinker, Türgriffe, Seiten- und Heckscheiben dürfen entfernt werden. Türverkleidung muss vorhanden sein, Material ist freigestellt, darf aber nicht aus Papier, Karton oder Stoff sein. Die Originaltüren dürfen durch Halbtüren ersetzt werden Die Türe muss von aussen geöffnet werden können, oder eine Markierung haben, wo die Türe geöffnet werden kann.

Definition von Halbtüren für Fahrzeuge ohne serienmässige Türen:

Es muss eine Abdeckung vorhanden sein die das Herausstellen von Beinen oder Füssen beim Umkippen des Fahrzeugs verhindert. Diese Abdeckung muss mindestens die Höhe der Gürtellinie des Fahrzeugs haben. Ausserdem muss diese mindestens die Höhe des höchsten Punktes des unbelasteten Sitzkissens haben. Die Abdeckung kann zum Öffnen vorgesehen sein. Die Gürtellinie wird wie folgt definiert. Vorne die Linie an der die Motorhaube aufliegt. Für offene Fahrzeuge hinten und seitlich die Höhe der Bordwand. Für geschlossene Fahrzeuge, falls keine offene Version existiert, die Unterkante der Seiten und Heckscheiben. Das Material muss splitterfrei sein (z.B. Metall, Lexan) und darf nicht durchsichtig sein.

3.6.2.14 Kraftstoffleitungen

Ein Schutz der Kraftstoff-, Öl- und Bremsleitungen ausserhalb der Karosserie gegen Beschädigungen (Steine, Korrosion, mechanische Brüche, usw.) muss vorgesehen sein. Innerhalb der Karosserie müssen die Leitungen gegen jegliche Verbrennungsgefahr und Beschädigung durch Metall geschützt werden. Benzin und Kühlflüssigkeitsleitungen müssen an einem Stück durch den Fahrgastraum geleitet werden, um zu verhindern, dass Flüssigkeiten in den Fahrgastraum gespritzt werden. Falls die Serienanordnung beibehalten wird ist kein zusätzlicher Schutz erforderlich.

3.6.2.15 Abschleppösen/-haken

Vorne und hinten muss mindestens eine Abschleppöse/-haken mit einem Innendurchmesser von mindestens 50 mm angebracht sein. Sie müssen fest verankert, leicht zugänglich und gelb, rot oder orange lackiert sein damit zur Karosserie ein Kontrast sichtbar ist.

3.6.2.16 Unterschutz

Freigestellt

3.6.3 Fahrwerk

3.6.3.1 Federung / Längslenker / Achslenker

Es ist erlaubt, die originale Federung ausschliesslich durch eine Blatt- Schrauben- oder Schraubenfederung mit innenliegendem Stossdämpfer (Coil over) zu ersetzen. Andere Federungsarten sind nur erlaubt, wenn diese dem Original entsprechen.

Luftdruckstossdämpfer sind nicht erlaubt. Die Befestigungspunkte an Chassis / Carrosserie und Achse sind Freigestellt.

Die originale Position der Achsen muss beibehalten werden.

Anzahl, Länge und Position der Achslenker / Längslenker sind freigestellt bei Starrachsen.

Bei originaler Einzelradaufhängung müssen die Aufhängungspunkte an Chassis / Carrosserie und Achsschenkel an der originalen Position bleiben.

3.6.3.2 Federaufhängung

Längere Federschäkel sind erlaubt.

3.6.3.3 Stoßdämpfer

Stoßdämpfer sind freigestellt, jedoch müssen Anzahl und Arbeitsprinzip beibehalten werden. Das Befestigungs-Prinzip ist freigestellt (Auge/Stift). Gasdruckdämpfer sind vom Arbeitsprinzip wie Hydraulikdämpfer zu betrachten. Es darf nicht möglich sein, die Einstellung der Stossdämpfer während der Fahrt verstellen zu können.

3.6.3.4 Anschlagpuffer

Freigestellt. Hydraulische Achsanschläge sind nicht erlaubt.

3.6.3.5 Niveauregulierung

Originale Niveauregulierung ist erlaubt, wenn das Komplette System serienmässig im Fahrzeug eingebaut und angeschlossen ist.

3.6.3.6 Stabilisatoren/Torsionsstäbe

Freigestellt. Siehe Punkt 3.6.3.

3.6.4 Lenkung

3.6.4.1 Lenkanschlagschrauben

Freigestellt, nur Konventionelle, mechanisch verbundene Servolenkung ist erlaubt. Modifikationen am Rahmen um neue Lenkungseinheiten einzubauen ist nicht erlaubt, außer neue Löcher für Befestigungspunkte und Verstärkungen für Befestigungspunkte. Dafür Teile des Rahmens weg zu schneiden ist nicht erlaubt.

3.6.5 Bremsen

3.6.5.1 Bremse

Der Aufbau der Bremse ist freigestellt. Die Verteilung der Bremskraft an einer Achse muss gleich sein. Die serienmässige Bremskraftverteilung zwischen beiden Achsen darf nicht verändert werden.

Bremsleitungen müssen gut befestigt sein. Bremsleitungen und Befestigungspunkte müssen mit festen Metall Clips oder Muttern befestigt sein, Kabelbinder oder ähnliches ist nicht erlaubt.

3.6.5.2 Feststellbremse/Notbremse

Eine gut funktionierende Feststellbremse/Notbremse muss vorhanden sein, sie muss auf die Hinterachse oder die Kardanwelle der Hinterachse wirken. Die Feststellbremse kann hydraulisch oder mechanisch arbeiten und sie muss mechanisch von der Hauptbremsanlage unabhängig sein. Sie muss mit einer Hand oder einem Fuss betätigt werden können und sie muss bei Betätigung automatisch einrasten. Die Feststell-/Notbremse muss in der Lage sein das Fahrzeug bei Ausfall der Bremsanlage zu stoppen. Siehe auch 3.2.5

3.6.5.3 Einzelradbremse

Einzelradbremsen oder Einzelachsbremsen sind verboten.

3.6.6 Räder

3.6.6.1 Reifen

Landwirtschaftliche Traktor-Profile, Spikes, Ketten und Zwillingsbereifung sind nicht erlaubt, ansonsten sind die Reifen freigestellt. Reifendurchmesser von max. 1000mm erlaubt.

3.6.6.2 Felgen

Freigestellt, max. 18" Durchmesser. Spurverbreiterungen sind erlaubt.
Alle Arten von Beadlock Systemen (innere oder äußere) sind erlaubt

3.6.6.3 Kotflügel

Die Lauffläche des Reifens muss zu 1/3 in vertikaler Richtung abgedeckt sein. Ist dies nicht der Fall können Verbreiterungen angebracht werden. Die Abdeckung muss 120° des Reifenradius ab dem Schweller abdecken. Das Material der Verbreiterungen muss fest und undurchsichtig sein.

3.6.7 Motor

3.6.7.1 Motor

Freigestellt

Nox Einspritzung ist nicht erlaubt

3.6.7.2 Gemisch Aufbereitung

Bei einem Defekt der Gasbetätigung muss gewährleistet sein, dass der Motor auf Leerlaufdrehzahl geht (z. B. mit einer Feder an der Drosselklappenwelle)

3.6.7.3 Kühlung

Freigestellt, der Kühler darf jedoch nicht im Passagierraum untergebracht werden. Wird der Kühler hinter dem Passagierraum angebracht muss er durch Schutzwände abgedeckt werden um zu verhindern, dass heisses Wasser den Fahrer/Beifahrer aus irgendeinem Winkel erreichen kann. Selbst wenn das Fahrzeug sich überschlagen hat. Der Kühler, Wasserleitungen und -Rohre müssen sicher befestigt sein, führen Wasserrohre oder - Leitungen durch den Fahrgastraum müssen sie gut geschützt werden um Verbrennungen bei Fahrer/Beifahrer zu vermeiden. Alle Leitungen unter dem Fahrzeug, welche heisse Flüssigkeiten enthalten (über 50°C) müssen gut geschützt oder rot bemalt sein, um Marshals bei einer Bergung nach einem Überschlag zu warnen

3.6.7.4 Kraftstofftank

Der Tank ist freigestellt. Rennsporttank wird empfohlen. Er muss in ausreichend geschützter Lage mit dem Fahrzeug fest verbunden sein. Der Tank muss vom Fahrgastraum durch eine feuerfeste Schutzwand getrennt sein. Der Tank muss in jeder Position auslaufgeschützt sein.

Tank Halterungen müssen aus Metall sein (Spanset, Gewebegurten, Gummibänder und Ähnliches sind nicht erlaubt). Wenn kein Originaltank verwendet wird und dieser nicht an der vorgesehenen Stelle eingebaut ist muss ein Rückschlagventil in die Tankentlüftung eingebaut werden.

3.6.7.5 Abgasanlage

Die Mündung zur Seite oder nach oben gerichteten Auspuffrohren muss hinter der Radstands Mitte liegen und dürfen nicht seitlich über das Fahrzeug hinausragen. Der Hinterteil der Abgasanlage muss so konzipiert sein, dass eine Lautstärkenmessung ohne

Probleme möglich ist. Lautstärke: 98+2 Dezibel (DMSB Nahfeld Messmethode) darf nicht überschritten werden.

3.6.8 Kraftübertragung

3.6.8.1 Getriebe

Getriebe, Verteilergetriebe und Getriebeübersetzung sind freigestellt. Die Sperre im Verteilergetriebe ist freigestellt. Das Antriebssystem (abschaltbar oder permanent) darf nicht geändert werden. Fahrzeuge mit Automatikgetriebe dürfen nur in „Neutral“ oder „Park“ gestartet werden können.

3.6.8.2 Achsen/Achsübersetzung

Achsen dürfen ausgetauscht werden.

Fahrzeuge mit Starrachsen:

Es dürfen nur Starrachsen verwendet werden. Umbau auf Einzelradaufhängung ist verboten.

Fahrzeuge mit Einzelradaufhängung (vorne und oder hinten):

Die Befestigungspunkte am Chassis / Carrosserie und an den Achsschenkeln müssen an der originalen Position sein.

Fahrzeuge die von Einzelradaufhängung auf Starrachse umgebaut werden:

Einzelradaufhängung darf durch eine Starrachse ersetzt werden.

Die Achsübersetzung ist Freigestellt.

Alle Arten von Portal Achsen sind verboten, auch wenn sie Original sind

Fahrzeuge mit Borderlineachse (z.B. Ford Bronco / TTB Achsen) und ähnliches wird als Einzelradaufhängung betrachtet.

3.6.8.3 Differentialsperre

Für beide Achsen freigestellt.

3.6.8.4 Achsabschaltung/Fahrssystem

Abkoppeln von Antriebsachsen ist nicht erlaubt, ausser es entspricht dem Serienzustand. Umbauten auf 2WD untersetzt ist nicht erlaubt.

3.6.9 Elektrik

3.6.9.1 Batterie

Freigestellt. Elektrische Kabel müssen gut geschützt sein. Der Plus-Pol muss abgedeckt sein um Kontakt mit anderen Metallteilen zu vermeiden.

Die Batterie muss durch Halterung aus Metall fest mit der Karosserie / dem Chassis verbunden sein (Spanset, Gewebegurten, Gummibänder und Ähnliches sind nicht erlaubt)

3.6.9.2 Stromkreisunterbrecher

Ein Stromkreisunterbrecher ist vorgeschrieben. Der Stromkreisunterbrecher muss alle elektrischen Stromkreise unterbrechen (Batterie, Lichtmaschine, Lichter, Zündung, elektrische Kontrollen etc.) und den Motor abstellen. **Der Stromkreisunterbrecher muss**

nicht zwingend die Stromzufuhr zu Motorsteuergerät, Getriebesteuergerät und ähnlichen Steuergeräten unterbrechen. Diese Leitungen müssen aber in der Nähe vom Batterie Plus Pol abgesichert werden.

Der Stromkreisunterbrecher muss auf der Fahrerseite vor der Windschutzscheibe angebracht sein. Er muss von innen und von aussen erreichbar sein. Die Ein/Aus Position muss deutlich gekennzeichnet sein. Diesel Motoren die keinen elektrischen Ausschalter besitzen müssen einen „Ausschalt Draht“ zusätzlich anbringen.

3.6.9.3 Beleuchtung

Die Scheinwerfer müssen dem originalen Erscheinungsbild entsprechen. Entweder durch Verwendung der originalen Beleuchtung, Kopien aus Plastik oder durch Bemalen, Bedrucken oder auch als Aufkleber. Ansonsten freigestellt.

3.6.9.4 Elektronische Hilfen

Elektronische Hilfen wie Funkgeräte, Kameras und Sensoren sind nicht erlaubt.

3.7 Trial Klasse PM “ProModified“ (Verbesserte Modified)

3.7.1 Allgemeines

Die Fahrzeuge müssen 2 Achsen und Allradantrieb haben. Die Konstruktion des Rahmens ist freigestellt. Jedes Zubehör das nicht in diesem Reglement aufgeführt ist und welches das Fahrzeug wettbewerbsfähiger macht ist verboten. Als Treibstoff ist nur Diesel oder Benzin erlaubt. Darüber hinaus gelten die folgenden Regelungen:

3.7.2 Rahmen/Karosserie

3.7.2.1 Rahmen/Chassis/Radstand

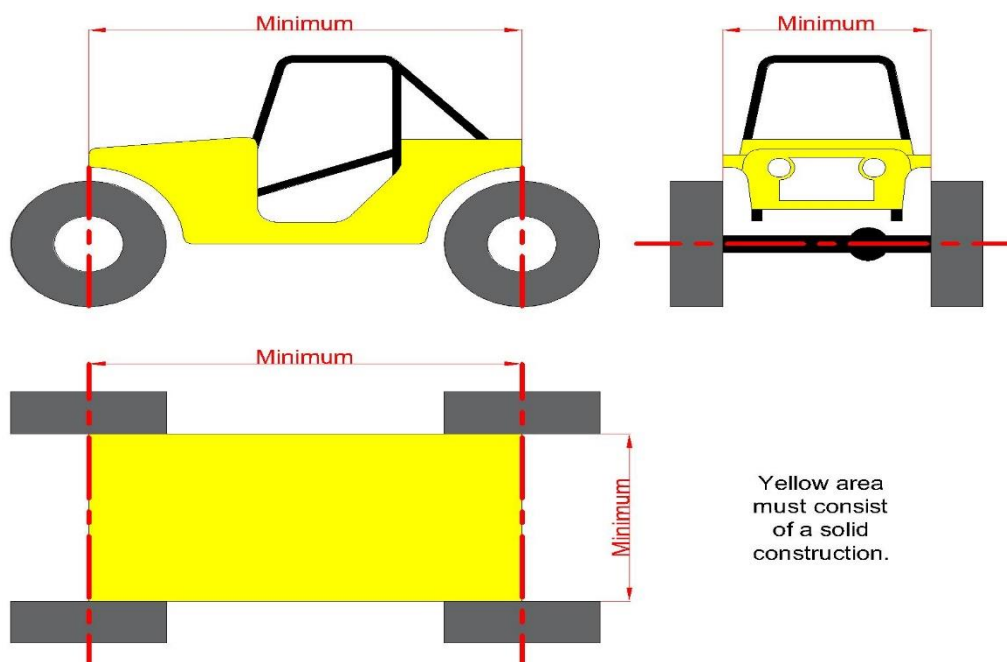
Freigestellt

3.7.2.2 Karosserie

Die Karosserie muss Minimum beinhalten: Motorhaube, vordere und hintere Kotflügel und die Karosseriebleche müssen die gelbe Form, (gemäss Zeichnung) bedecken. Material der Seitenteile ist optional dürfen aber nicht transparent sein. Die Front des Fahrzeugs muss einen Grill mit angegedeuteter Beleuchtung beinhalten. Für Dimensionen siehe Punkt 3.7.2.3

3.7.2.3 Abmessungen/Kontur

Die Karosserie muss mindestens von Mitte Vorderachse bis Mitte Hinterachse und von der Innenseite der Räder der rechten Seite bis zur Innenseite der Räder der linken Seite ausgeführt sein. und muss aus einer stabilen Konstruktion in mindestens der Abmessungen gemäss Zeichnung bestehen Es ist nicht erlaubt durch Anbauten an der Karosserie diese länger oder breiter zu machen. Einzelsitzer sind nicht erlaubt, zwei Sitze müssen in voller Grösse nebeneinander in der Karosserie eingebaut werden. Die Karosserie muss mindestens die geforderte Grösse von der Bodenplatte bis zur Gürtellinie vorweisen.



3.7.2.4 Windschutzscheibe/Scheibenrahmen/Spiegel

Windschutzscheibe und Scheibenrahmen sowie deren Befestigungsteile dürfen entfernt werden. Wird eine Windschutzscheibe benutzt muss diese entweder aus laminiertem Glas, Lexan/Polycarbonat oder Makrolon bestehen. Plexiglas ist nicht erlaubt. Aus Sicherheitsgründen darf die Windschutzscheibe keine Beschädigungen aufweisen. Sollten Beschädigungen entstehen muss die Windschutzscheibe durch eine technische Kontrolle geprüft werden. Spiegel aller Art sind erlaubt.

3.7.2.5 Body Lift

Bodylift ist erlaubt. Dieser muss starr sein.

3.7.2.6 Stossstange

Freigestellt.

3.7.2.7 Boden/Spritzwand/Getriebetunnel

Eine Bodenplatte aus 2 mm dickem Aluminium oder 1 mm dickem Stahl muss vorhanden sein falls die originale Bodenplatte nicht mehr vorhanden ist. Änderungen der Spritzwand und des Getriebetunnels sind erlaubt. Boden muss von der Front Feuerschutzwand zur Heckwand im Fahrgastraum aus solidem Material sein, um zu verhindern, dass Feuer oder heisses Wasser in den Fahrgastraum gelangen kann.

3.7.2.8 Fahrgastraum

Es muss eine Schutzwand vorhanden sein die Fahrer und Beifahrer vom Motor, Ölkühler und Kühler trennen und um zu verhindern, dass Feuer oder Flüssigkeiten in den Fahrgastraum gelangen.

3.7.2.9 Sitze

Sportsitze für 4-Punkt-Sicherheitsgurte sind vorgeschrieben. Sind sie verstellbar müssen sie beiderseits einer Feststellvorrichtung besitzen. Kopfstütze muss Minimum 2/3 des Helmes abdecken. Beifahrer Sitz muss vorhanden sein

3.7.2.10 Sicherheitsgurte

Die Sicherheitsgurte müssen mindestens als 4-Punkt-Gurt oder auch als Hosenträger-Gurt (Y-Gurt) ausgelegt sein. Wenn neue Aufnahme Punkte montiert werden, müssen die Aufnahme Punkte auf eine Verstärkungsplatte in der Größe von 40cm² und einer Dicke von Minimum 3mm montiert werden. Die Insassen müssen während sich das Fahrzeug in der Sektion befindet oder geborgen wird angeschnallt sein. Das Gurtsystem ist seiner Bestimmung gemäss anzulegen und darf nicht manipuliert werden. Sicherheitsgurte müssen in einem guten Zustand sein, Improvisierte Reparaturen oder Modifikationen sind nicht erlaubt. Fahrzeuge mit aktivem Airbag oder Gurtstraffer-System müssen an beiden Türen mit dem Airbag-Symbol gekennzeichnet sein. Die Airbags dürfen entfernt werden

3.7.2.11 Überrollkäfig

Ein 6-Punkt Überrollkäfig ist vorgeschrieben. Er muss aus der Grundstruktur gem. 3.2.6.6, Heckstützen, Türstreben 3.2.6.7, Diagonalstreben 3.2.6.8 und Dachverstrebung 3.2.6.9 bestehen. Es muss mindestens ein Abstand von 5 cm von der Innenseite der Rohre zu Schulter/Arm von Fahrer und Beifahrer in normaler Sitzposition vorhanden sein. Falls nicht muss das Fahrzeug mit Seitennetzen ausgestattet sein um Verletzungen zu vermeiden. Aussenliegender Überrollkäfig ist erlaubt. Siehe auch 3.2.6

3.7.2.12 Schutznetz/Arm Straps

Schutznetz oder Arm Strap muss verwendet werden, das Netz muss Seitenfenster/Tür verschliessen, dass kein Arm/Hand aus dem Fahrzeug kommen kann. Das gilt auch für Arm Straps. Werden Arm Straps benutzt müssen sie beim Lösen des Sicherheitsgurtes ebenfalls gelöst sein.

3.7.2.13 Karosserieaufbau

Hartop, Softtop mit Gestänge inclusive der Montageteile, Heckklappe, Rücksitze, Reserverad und -halter, Spiegel und -halter, Seiten blinker, Türgriffe und Türen, Seiten- und Heckscheiben dürfen entfernt werden. Wenn Türen vorhanden sind, muss eine Türverkleidung vorhanden sein, Material ist freigestellt, darf aber nicht aus Papier, Karton oder Stoff sein. Die Türe muss von außen geöffnet werden können, oder eine Markierung haben, wo die Türe geöffnet werden kann.

3.7.2.14 Kraftstoffleitungen

Ein Schutz der Kraftstoff-, Öl- und Bremsleitungen ausserhalb der Karosserie gegen Beschädigungen (Steine, Korrosion, mechanische Brüche, usw.) muss vorgesehen sein. Innerhalb der Karosserie müssen die Leitungen gegen jegliche Verbrennungsgefahr und Beschädigung durch Metall geschützt werden. Benzin und Kühlflüssigkeitsleitungen müssen an einem Stück durch den Fahrgastraum geleitet werden, um zu verhindern, dass Flüssigkeiten in den Fahrgastraum gespritzt werden. Falls die Serienanordnung beibehalten wird ist kein zusätzlicher Schutz erforderlich.

3.7.2.15 Abschleppösen/-haken

Vorne und hinten muss mindestens eine Abschleppöse/-haken mit einem Innendurchmesser von mindestens 50 mm angebracht sein. Sie müssen fest verankert, leicht zugänglich und gelb, rot oder orange lackiert sein damit zur Karosserie ein Kontrast sichtbar ist.

3.7.2.16 Unterschutz

Freigstellt

3.7.3 Fahrwerk

3.7.3.1 Federung

Aktive Federelemente, hydraulisch oder per Luftdruck sind verboten, ansonsten freigestellt.

3.7.3.2 Federaufhängung

Längere Federschäkel sind erlaubt.

3.7.3.3 Stoßdämpfer

Stoßdämpfer sind freigestellt, Air Shocks sind erlaubt.

Stoßdämpfer mit externem Reservoir und / oder Einfüllstutzen für Gas oder Öl müssen eine feste Abdeckung für Ventile der Airshock- Federungs- Systeme und Leitungen haben, um zu vermeiden, dass bei einem Überschlag und Beschädigung des Ventils Öl oder Luft mit hohem Druck gegen die Insassen oder Streckenposten spritzt. Abdeckung durch Ueberrollkäfig oder Karosserie ist ausreichend. Leitungen zu schützen wird empfohlen

3.7.3.4 Niveauregulierung

Optional

3.7.3.5 Stabilisatoren/Torsionsstäbe

Freigestellt.

3.7.4 Lenkung

3.7.4.1 Lenkung

Hinterachslenkung oder Knicklenkung ist nicht erlaubt, ansonsten freigestellt. Nur der Fahrer darf das Fahrzeug in der Sektion steuern.

3.7.5 Bremsen

3.7.5.1 Bremse

Die Bremse ist freigestellt, es muss jedoch an jedem Rad eine Bremse sein. Die Verteilung der Bremskraft für Fuß- und Handbremse an einer Achse muss gleich sein. Bremsleitungen müssen gut befestigt sein. Bremsleitungen und Befestigungspunkte müssen mit festen Metall Clips oder Muttern befestigt sein Kabelbinder oder ähnliches ist nicht erlaubt.

Einzelradbremse ist erlaubt

3.7.5.2 Feststellbremse/Notbremse

Eine gut funktionierende Feststellbremse/Notbremse muss vorhanden sein, sie muss auf die Hinterachse oder die Kardanwelle der Hinterachse wirken. Die Feststellbremse kann elektrisch, hydraulisch oder mechanisch arbeiten und sie muss mechanisch von der Hauptbremsanlage unabhängig sein. Sie muss mit einer Hand oder einem Fuß betätigt werden können und sie muss bei Betätigung automatisch einrasten. Die Feststell-/Notbremse muss in der Lage sein das Fahrzeug bei Ausfall der Bremsanlage zu stoppen. Wenn das Fahrzeug mit einem Inline Lenk – Bremssystem „des Amerikanischen Types“ ausgerüstet ist, welches es ermöglicht, dass jedes Rad individuell gebremst wird (und damit als Lenkhilfe), ohne die Fußbremse sowie gekoppelte Hauptbremszylinder zu gebrauchen ist, ist es als getestete Notbremse zugelassen. auch wenn es mit den Bremsschläuchen, Leitungen und Bremssattel geteilt mit dem Hauptbremssystem ist Siehe auch 3.2.5 für den Test Ablauf

3.7.5.3 Einzelradbremse

Einzelradbremsen sind freigestellt. Nur der Fahrer darf die Einzelradbremsen bedienen

3.7.6 Räder

3.7.6.1 Reifen

Luftbefüllte Gummireifen, ansonsten freigestellt. Spikes, Ketten und Zwillingsbereifung sind nicht erlaubt. Maximaler Reifendurchmesser 1000 mm

3.7.6.2 Felgen

Freigestellt, Spurverbreiterungen sind erlaubt.

Alle Arten von Bead lock Systemen (innere und äußere) sind erlaubt

3.7.6.3 Kotflügel

Die Lauffläche des Reifens muss zu 1/3 in vertikaler Richtung abgedeckt sein. Ist dies nicht der Fall können Verbreiterungen angebracht werden. Die Abdeckung muss 90° des Reifenradius ab dem Schweller abdecken. Das Material der Verbreiterungen muss fest und undurchsichtig sein.

3.7.7 Motor

3.7.7.1 Motor

Freigestellt. Nox Einspritzung ist nicht erlaubt

3.7.7.2 Gemischaufbereitung

Bei einem Defekt der Gasbetätigung muss gewährleistet sein, dass der Motor auf Leerlaufdrehzahl geht (z. B. mit einer Feder an der Drosselklappenwelle)

3.7.7.3 Kühlung

Freigestellt, der Kühler darf jedoch nicht im Passagierraum untergebracht werden. Wird der Kühler hinter dem Passagierraum angebracht muss er durch Schutzwände abgedeckt werden um zu verhindern, dass heisses Wasser den Fahrer/Beifahrer aus irgendeinem Winkel erreichen kann. Selbst wenn das Fahrzeug sich überschlagen hat. Der Kühler, Wasserleitungen und -rohre müssen sicher befestigt sein, führen Wasserrohre oder -leitungen durch den Fahrgastraum müssen sie gut geschützt werden um Verbrennungen bei Fahrer/Beifahrer zu vermeiden. Alle Leitungen unter dem Fahrzeug, welche heisse Flüssigkeiten enthalten (über 50°C) müssen gut geschützt oder rot bemalt sein, um Marshals bei einer Bergung nach einem Überschlag zu warnen

3.7.7.4 Kraftstofftank

Der Tank ist freigestellt. Rennsporttank wird empfohlen. Er muss in ausreichend geschützter Lage mit dem Fahrzeug fest verbunden sein. Der Tank muss vom Fahrgastraum durch eine feuerfeste Schutzwand getrennt sein. Der Tank muss in jeder Position auslaufgeschützt sein. Wenn kein Originaltank verwendet wird und dieser nicht

an der vorgesehenen Stelle eingebaut ist muss ein Rückschlagventil in die Tankentlüftung eingebaut werden.

3.7.7.5 Abgasanlage

Die Mündung zur Seite oder nach oben gerichteter Auspuffrohre muss hinter der Radstands Mitte liegen und dürfen nicht seitlich über das Fahrzeug hinausragen. Abgasrohre welche über das Fahrzeug hinaus ragen müssen mit Hitzeschutz Protektoren geschützt werden. Der Hinterteil der Abgasanlage muss so konzipiert sein, dass eine Lautstärkenmessung ohne Probleme möglich ist. Lautstärke: 98+2 Dezibel (DMSB Nahfeld Messmethode) darf nicht überschritten werden.

3.7.8 Kraftübertragung

3.7.8.1 Getriebe

Freigestellt, aber keine hydrostatischen Antriebe. Fahrzeuge mit Automatikgetriebe dürfen nur in „Neutral“ oder „Park“ gestartet werden können.

3.7.8.2 Achsen/Achsübersetzung

Freigestellt

3.7.8.3 Differentialsperre

Freigestellt.

3.7.8.4 Achsabschaltung/Fahrssystem

Freigestellt

3.7.9 Elektrik

3.7.9.1 Batterie

Freigestellt. Die Batteriekabel müssen gut geschützt sein. Der Plus-Pol muss abgedeckt sein um Kontakt mit anderen Metallteilen zu vermeiden.

3.7.9.2 Stromkreisunterbrecher

Ein Stromkreisunterbrecher ist vorgeschrieben. Der Stromkreisunterbrecher muss alle elektrischen Stromkreise unterbrechen (Batterie, Lichtmaschine, Lichter, Zündung, elektrische Kontrollen etc) und den Motor abstellen. **Der Stromkreisunterbrecher muss nicht zwingend die Stromzufuhr zu Motorsteuergerät, Getriebesteuergerät und ähnlichen Steuergeräten unterbrechen. Diese Leitungen müssen aber in der Nähe vom Batterie Plus Pol abgesichert werden.** Der Stromkreisunterbrecher muss auf der Fahrerseite vor der Windschutzscheibe angebracht sein. Er muss von innen und von aussen erreichbar sein.

Die Ein/Aus Position muss deutlich gekennzeichnet sein. Diesel Motoren die keinen elektrischen Ausschalter besitzen müssen einen „Ausschalt Draht“ zusätzlich anbringen.

3.7.9.3 Beleuchtung

Die Frontbeleuchtung muss dem originalen Erscheinungsbild entsprechen. Entweder durch Verwendung der originalen Beleuchtung, Kopien aus Plastik oder durch Bemalen, Bedrucken oder auch als Aufkleber. Ansonsten freigestellt.

3.7.9.4 Elektronische Hilfen

Elektronische Hilfen wie Funkgeräte, Kameras und Sensoren sind nicht erlaubt.

3.8 Trial Klasse P (Prototypen)

3.8.1 Allgemeines

Die Fahrzeuge müssen Allradantrieb, 2 Achsen und 4 Luft befüllte Reifen haben. Ein Fahrzeug, dessen Konstruktion scheinbar gewisse Gefahren erzeugt, kann vom Wettbewerb ausgeschlossen werden. Als Treibstoff ist nur Diesel oder Benzin erlaubt. Darüber hinaus gelten die folgenden Regelungen:

3.8.2 Rahmen/Karosserie

3.8.2.1 Rahmen/Chassis/Radstand

Freigestellt

3.8.2.2 Karosserie

Diese muss einwandfrei gearbeitet und darf keinesfalls nur behelfsmäßiger Natur sein. Die Karosserie darf keine scharfen Kanten aufweisen und für die Insassen muss genügend Sicherheit gewährleistet sein. Alle rotierenden Teile des Motors und des Antriebsstranges müssen ausreichend mechanisch geschützt sein. Eine Schutzwand muss vorhanden sein, um Fahrer und Beifahrer vom Motor, Ölkühler, Kühler zu schützen sowie um zu verhindern, dass Feuer oder Flüssigkeit in den Fahrgastraum eindringt.

3.8.2.3 Abmessungen/Kontur

Freigestellt.

3.8.2.4 Windschutzscheibe/Scheibenrahmen/Spiegel

Windschutzscheibe und Scheibenrahmen sowie deren Befestigungsteile dürfen entfernt werden. Wird eine Windschutzscheibe benutzt muss diese entweder aus laminiertem Glas, Lexan/Polycarbonat oder Makrolon bestehen. Plexiglas ist nicht erlaubt. Aus Sicherheitsgründen darf die Windschutzscheibe keine Beschädigungen aufweisen. Sollten Beschädigungen entstehen muss die Windschutzscheibe durch eine technische Kontrolle geprüft werden. Spiegel aller Art sind erlaubt.

3.8.2.5 Body Lift

Bodylift ist erlaubt. Dieser muss starr sein.

3.8.2.6 Stossstange

Freigestellt.

3.8.2.7 Boden/Spritzwand/Getriebetunnel

Eine Bodenplatte aus 2 mm dickem Aluminium oder 1 mm dickem Stahl muss vorhanden sein falls die originale Bodenplatte nicht mehr vorhanden ist. Änderungen der Spritzwand und des Getriebetunnels sind erlaubt. Boden muss von der Front Feuerschutzwand zur Heckwand im Fahrgastraum aus solidem Material sein, um zu verhindern, dass Feuer oder heisses Wasser in den Fahrgastraum gelangen kann.

3.8.2.8 Fahrgastraum

Es muss eine Schutzwand vorhanden sein die Fahrer und Beifahrer vom Motor, Ölkühler und Kühler trennen und um zu verhindern, dass Feuer oder Flüssigkeiten in den Fahrgastraum gelangen.

3.8.2.9 Sitze

Die Anzahl der Sitze ist freigestellt. Die Sitze müssen Kopfstützen haben. Kopfstütze muss Minimum 2/3 des Helmes abdecken. Sportsitze mit der Möglichkeit für 4-Punkt-Gurte sind vorgeschrieben. Ist der Sitz verstellbar muss er beidseitige Feststeller besitzen

3.8.2.10 Sicherheitsgurte

Die Sicherheitsgurte müssen mindestens als 4-Punkt-Gurt oder auch als Hosenträger-Gurt (Y-Gurt) ausgelegt sein. Wenn neue Aufnahme Punkte montiert werden, müssen die Aufnahme Punkte auf eine Verstärkungsplatte in der Größe von 40cm² und einer Dicke von Minimum 3mm montiert werden. Die Insassen müssen während sich das Fahrzeug in der Sektion befindet oder geborgen wird angeschnallt sein. Sicherheitsgurte müssen in einem guten Zustand sein, Improvisierte Reparaturen oder Modifikationen sind nicht erlaubt. Das Gurtsystem ist seiner Bestimmung gemäss anzulegen und darf nicht manipuliert werden. Fahrzeuge mit aktivem Airbag oder Gurtstraffer-System müssen an beiden Türen mit dem Airbag-Symbol gekennzeichnet sein. Die Airbags dürfen entfernt werden

3.8.2.11 Überrollkäfig

Ein 6-Punkt Überrollkäfig ist vorgeschrieben. Er muss aus der Grundstruktur gem. 3.2.6.6, Heckstützen, Türstreben 3.2.6.7, Diagonalstreben 3.2.6.8 und Dachverstrebung 3.2.6.9 bestehen. Es muss mindestens ein Abstand von 5 cm von der Innenseite der Rohre zu Schulter/Arm von Fahrer und Beifahrer in normaler Sitzposition vorhanden sein. Falls nicht muss das Fahrzeug mit Seitennetzen ausgestattet sein um Verletzungen zu vermeiden. Aussenliegender Überrollkäfig ist erlaubt. Siehe auch 3.2.6

3.8.2.12 Schutznetz/Arm Straps

Schutznetz oder Arm Strap muss verwendet werden, das Netz muss Seitenfenster/Tür verschliessen, dass kein Arm/Hand aus dem Fahrzeug kommen kann. Das gilt auch für Arm Straps. Werden Arm Straps benutzt müssen sie beim Lösen des Sicherheitsgurtes ebenfalls gelöst sein.

3.8.2.13 Karosserieaufbau

Hardtop, Softtop mit Gestänge inclusive der Montageteile, Heckklappe, Rücksitze, Reserverad und -halter, Spiegel und -halter, Seitenblinker, Türgriffe und Türen, Seiten- und Heckscheiben dürfen entfernt werden. Wenn Türen vorhanden sind, muss eine Türverkleidung vorhanden sein, Material ist freigestellt, darf aber nicht aus Papier, Karton oder Stoff sein. Die Türe muss von aussen geöffnet werden können, oder eine Markierung haben, wo die Türe geöffnet werden kann

3.8.2.14 Kraftstoffleitungen

Ein Schutz der Kraftstoff-, Öl- und Bremsleitungen ausserhalb der Karosserie gegen Beschädigungen (Steine, Korrosion, mechanische Brüche, usw.) muss vorgesehen sein. Innerhalb der Karosserie müssen die Leitungen gegen jegliche Verbrennungsgefahr und Beschädigung durch Metall geschützt werden. Benzin und Kühlflüssigkeitsleitungen müssen an einem Stück durch den Fahrgastraum geleitet werden, um zu verhindern, dass Flüssigkeiten in den Fahrgastraum gespritzt werden. Falls die Serienanordnung beibehalten wird ist kein zusätzlicher Schutz erforderlich.

3.8.2.15 Abschleppösen/-haken

Vorne und hinten muss mindestens eine Abschleppöse/-haken mit einem Innendurchmesser von mindestens 50 mm angebracht sein. Sie müssen fest verankert, leicht zugänglich und gelb, rot oder orange lackiert sein damit zur Karosserie ein Kontrast sichtbar ist.

3.8.2.16 Unterschutz

Freigestellt

3.8.3 Fahrwerk

3.8.3.1 Federung

Freigestellt. Die Fahrzeuge müssen mit gefederten Achsen ausgestattet sein. Eine starre Verbindung mit der Karosserie ist verboten.

3.8.3.2 Federaufhängung

Längere Federschäkel sind erlaubt.

3.8.3.3 Stoßdämpfer

Freigestellt. Eine zusätzliche Abdeckung für Ventile der Airshock- Federungs- Systeme wird verlangt um zu vermeiden, dass bei einem Überschlag und Beschädigung des Ventils Öl oder Luft mit hohem Druck gegen die Insassen oder Streckenposten spritzt. Kann auch mit Race Tape abgedeckt werden

3.8.3.4 Niveauregulierung

Optional

3.8.3.5 Stabilisatoren/Torsionsstäbe

Freigestellt.

3.8.4 Lenkung

3.8.4.1 Lenkung

Knicklenkung ist nicht erlaubt, ansonsten freigestellt. Nur der Fahrer darf das Fahrzeug in der Sektion steuern.

3.8.5 Bremsen

3.8.5.1 Bremse

Die Bremse ist freigestellt, es muss jedoch an jedem Rad eine Bremse sein. Die Verteilung der Bremskraft der Fuss- und Handbremse an einer Achse muss gleich sein. Bremsleitungen müssen gut befestigt sein. Bremsleitungen und Befestigungspunkte müssen mit festen Metall Clips oder Muttern befestigt sein. Kabelbinder oder ähnliches ist nicht erlaubt.

Einzelradbremse ist erlaubt

3.8.5.2 Feststellbremse/Notbremse

Eine gut funktionierende Feststellbremse/Notbremse muss vorhanden sein, sie muss auf die Hinterachse oder die Kardanwelle der Hinterachse wirken. Die Feststellbremse kann elektrisch, hydraulisch oder mechanisch arbeiten und sie muss mechanisch von der Hauptbremsanlage unabhängig sein. Sie muss mit einer Hand oder einem Fuss betätigt werden können und sie muss bei Betätigung automatisch einrasten. Die Feststell-/Notbremse muss in der Lage sein das Fahrzeug bei Ausfall der Bremsanlage zu stoppen.

Wenn das Fahrzeug mit einem Inline Lenk – Bremssystem „des Amerikanischen Types“ ausgerüstet ist, welches es ermöglicht, dass jedes Rad individuell gebremst wird (und damit als Lenkhilfe), ohne die Fußbremse sowie gekoppelte Hauptbremszylinder zu gebrauchen ist, ist es als getestete Notbremse zugelassen. auch wenn es mit den Bremsschläuchen, Leitungen und Bremssattel geteilt mit dem Hauptbremssystem ist Siehe auch 3.2.5 für den Test Ablauf

3.8.5.3 Einzelradbremse

Einzelradbremsen sind freigestellt. Nur der Fahrer darf die Einzelradbremsen bedienen

3.8.6 Räder

3.8.6.1 Reifen

Luftbefüllte Gummireifen, ansonsten freigestellt. Spikes, Ketten und Zwillingsbereifung sind nicht erlaubt. Maximaler Reifendurchmesser 1250 mm

3.8.6.2 Felgen

Freigestellt, Spurverbreiterungen sind erlaubt.

Alle Arten von Bead lock Systemen (innere und äußere) sind erlaubt

3.8.6.3 Kotflügel

-

3.8.7 Motor

3.8.7.1 Motor

Freigestellt. Nur ein Motor ist erlaubt. Nox Einspritzung ist nicht erlaubt

3.8.7.2 Gemischaufbereitung

Bei einem Defekt der Gasbetätigung muss gewährleistet sein, dass der Motor auf Leerlaufdrehzahl geht (z. B. mit einer Feder an der Drosselklappenwelle)

3.8.7.3 Kühlung

Freigestellt, der Kühler darf jedoch nicht im Passagierraum untergebracht werden. Wird der Kühler hinter dem Passagierraum angebracht muss er durch Schutzwände abgedeckt werden um zu verhindern, dass heisses Wasser den Fahrer/Beifahrer aus irgendeinem Winkel erreichen kann. Selbst wenn das Fahrzeug sich überschlagen hat. Der Kühler, Wasserleitungen und –Rohre müssen sicher befestigt sein, führen Wasserrohre oder – Leitungen durch den Fahrgastraum müssen sie gut geschützt werden um Verbrennungen bei Fahrer/Beifahrer zu vermeiden. Alle Leitungen unter dem Fahrzeug, welche heisse Flüssigkeiten enthalten (über 50°C) müssen gut geschützt oder rot bemalt sein, um Marshals bei einer Bergung nach einem Überschlag zu warnen

3.8.7.4 Kraftstofftank

Der Tank ist freigestellt. Rennsporttank wird empfohlen. Er muss in ausreichend geschützter Lage mit dem Fahrzeug fest verbunden sein. Der Tank muss vom Fahrgastraum durch eine feuerfeste Schutzwand getrennt sein. Der Tank muss in jeder Position auslaufgeschützt sein. Wenn kein Originaltank verwendet wird und dieser nicht an der vorgesehenen Stelle eingebaut ist muss ein Rückschlagventil in die Tankentlüftung eingebaut werden.

3.8.7.5 Abgasanlage

Freigestellt. Auspuffrohre welche außerhalb des Fahrzeugs enden und dadurch berührt werden können müssen mit Hitzeschutz Protektoren geschützt sein. Sie dürfen nicht seitlich über das Fahrzeug hinausragen. Sie dürfen zur Seite oder nach hinten maximal 100 mm vor der äusseren Kontur des Fahrzeugs enden. Der Hinterteil der Abgasanlage muss so konzipiert sein, dass eine Lautstärkenmessung ohne Probleme möglich ist. Lautstärke: 98+2 Dezibel (DMSB Nahfeld Messmethode) darf nicht überschritten werden.

3.8.8 Kraftübertragung

3.8.8.1 Getriebe

Freigestellt, aber keine hydrostatischen Antriebe. Fahrzeuge mit Automatikgetriebe dürfen nur in „Neutral“ oder „Park“ gestartet werden können.

3.8.8.2 Achsen/Achsübersetzung

Freigestellt

3.8.8.3 Differentialsperre

Freigestellt.

3.8.8.4 Achsabschaltung/Fahrssystem

Freigestellt

3.8.9 Elektrik

3.8.9.1 Batterie

Freigestellt. Die Batteriekabel müssen gut geschützt sein. Der Plus-Pol muss abgedeckt sein um Kontakt mit anderen Metallteilen zu vermeiden.

3.8.9.2 Stromkreisunterbrecher

Ein Stromkreisunterbrecher ist vorgeschrieben. Der Stromkreisunterbrecher muss alle elektrischen Stromkreise unterbrechen (Batterie, Lichtmaschine, Lichter, Zündung, elektrische Kontrollen etc) und den Motor abstellen. **Der Stromkreisunterbrecher muss nicht zwingend die Stromzufuhr zu Motorsteuergerät, Getriebesteuergerät und ähnlichen Steuergeräten unterbrechen. Diese Leitungen müssen aber in der Nähe vom Batterie Plus Pol abgesichert werden.** Der Stromkreisunterbrecher muss auf der Fahrerseite vor der Windschutzscheibe angebracht sein. Er muss von innen und von aussen erreichbar sein. Die Ein/Aus Position muss deutlich gekennzeichnet sein. Diesel Motoren die keinen elektrischen Ausschalter besitzen müssen einen „Ausschaltdraht“ zusätzlich anbringen.

3.8.9.3 Beleuchtung

Freigestellt.

3.8.9.4 Elektronische Hilfen

Elektronische Hilfen wie Funkgeräte, Kameras und Sensoren sind nicht erlaubt.

Übersetzung durch Hossli Pia (c) 2020, Irrtümer vorbehalten, gültig ist nur die englische Fassung.

Kontrolliert und korrigiert durch Gähwiler Samuel 10/07/2020, Irrtümer vorbehalten, gültig ist nur die englische Fassung.